

EINWOHNERGEMEINDE OBERBALM

GEMEINDERECHNUNG 2023



1	BERICHTERSTATTUNG	5
1.1.	Bericht(e)	6
1.1.1	Erfolgsrechnung / Kommentare bezogen auf Sachgruppen	7
1.1.2	Spezialfinanzierungen (SF) / Kommentare bezogen auf Funktionen	9
1.1.3	Investitionsrechnung	10
1.1.4	Bilanz	10
1.1.5	Nachkredite	11
1.1.6	Spezialfinanzierungen (SF), Übersicht	11
2	ECKDATEN	12
2.1	Übersicht	12
2.2	Selbstfinanzierung / Finanzierungsergebnis	13
2.3	Gestufte Erfolgsausweise	14
2.3.1	Gesamter Haushalt	14
2.3.2	Allgemeiner Haushalt (steuerfinanziert)	15
2.3.3	Abwasserentsorgung (gebührenfinanziert)	16
2.3.4	Abfall (gebührenfinanziert)	17
3	BILANZ	18

	19
NKTIONEN	19
Erfolgsrechnung	20
4.1.1. Kommentar bezogen auf Funktionsklassen	24
4.2 Investitionsrechnung	25
5 SACHGRUPPEN	25
5.1 Erfolgsrechnung Gesamthaushalt	26
5.2 Investitionsrechnung Gesamthaushalt	27
6 GELDFLUSSRECHNUNG	27
6.1. Grundsätzliches	27
6.2. Geldflussrechnung tabellarisch	30
7 FINANZKENNZAHLEN	30
7.1 Gesamthaushalt	31
7.2 Allgemeiner Haushalt	32
7.3 Spezialfinanzierung Abwasserentsorgung	32
7.4 Spezialfinanzierung Abfall	33
8 ANTRAG DER EXEKUTIVE	34
ANTRAG AN GEMEINDEVERSAMMLUNG:	35
9 BESTÄTIGUNGSBERICHT	

10 GENEHMIGUNG DER JAHRESRECHNUNG DURCH GEMEINDEVERSAMMLUNG	37
11 ANHANG	
11.1 Regelwerk	38
11.1.1 Angewendetes Regelwerk	38
11.1.2 Bewertung Finanzvermögen	38
11.1.3 Bewertung Verwaltungsvermögen	38
11.1.4 Aktivierungsgrenzen	39
11.1.5 Bestehendes Verwaltungsvermögen	39
11.2 Grundlagen der Jahresrechnung	39
11.3 Eigenkapitalnachweis	40
11.4 Rückstellungsspiegel	41
11.5 Beteiligungsspiegel	42
11.6 Gewährleistungsspiegel	44
11.7 Anlagespiegel	45
11.8 Kreditkontrolle	48
11.8.1 Verpflichtungskredite für Investitionen	48
11.8.2 Nachkredite	49
11.8.3 Werterhaltungskosten und Einlage in die Spezialfinanzierung Werterhalt Abwasserversorgung	51

12 DETAILS ZUR RECHNUNG	52
12.1 Bilanz	52
12.2 Erfolgsrechnung nach Funktionen	59
12.3 Erfolgsrechnung nach Sachgruppen	88
12.4 Investitionsrechnung nach Funktionen	96
12.5 Investitionsrechnung nach Sachgruppen	99

1 BERICHTERSTATTUNG

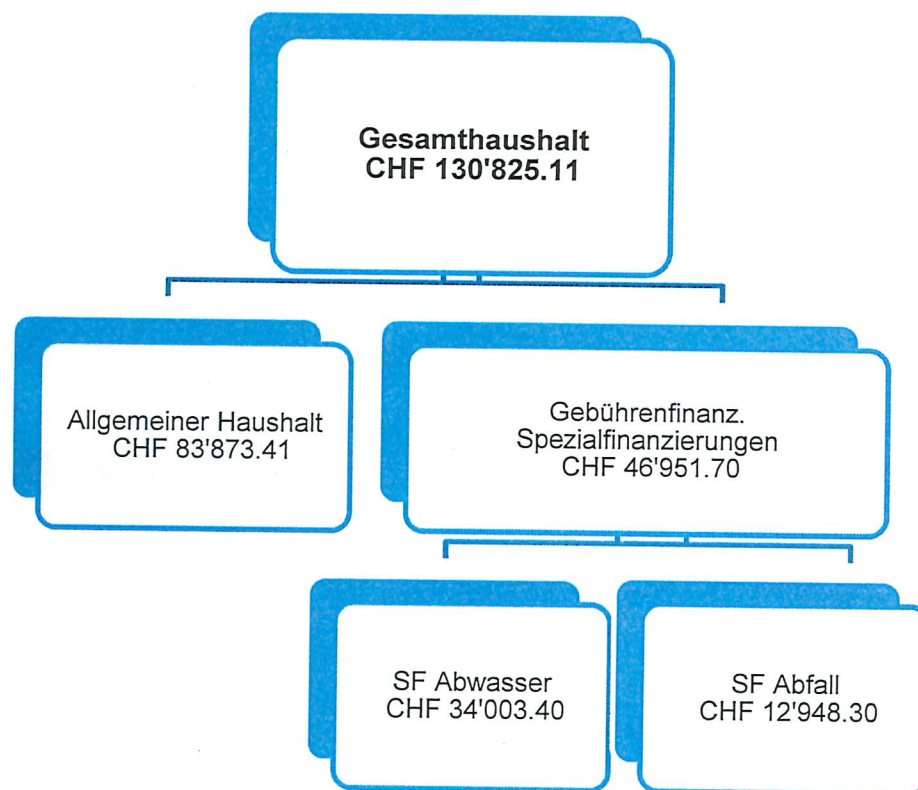
Bericht(e)

Allgemeines

Die Jahresrechnung 2023 wurde nach dem Rechnungslegungsmodell HRM2 gemäss Art. 70 Gemeindegesetz (GG, BSG 170.11) erstellt. Zum Einsatz gelangten die EDV Systeme Abacus und innosolv betrieben durch die Firma Talus Informatik AG (via Rechenzentrum RIZ Münsingen).

Ergebnisse

Nach HRM2 und Organisationsreglement der Gemeinde Oberbalm (Artikel 4, Abs. 1 lit. c) ist das Gesamtergebnis des Haushalts von der Gemeindeversammlung zu genehmigen.



1.1.1 Erfolgsrechnung / Kommentare bezogen auf Sachgruppen

(Zusammenzüge der Zahlen siehe Ziffer 5.1)

Ergebnis Gesamthaushalt

Im steuerfinanzierten allgemeinen Haushalt wurde ein Ertragsüberschuss von CHF 83'873.41 ausgewiesen. Dieser Gewinn musste gemäss Art. 84 GV nicht als zusätzliche Abschreibung in die finanzpolitische Reserve eingelegt werden, sodass sich die Rechnung am Ende mit einem Ertragsüberschuss präsentiert. Möglich wurde dieses Ergebnis insbesondere durch höhere Steuererträge, die zweite Entnahme im Betrage von CHF 136'466 aus der Neubewertungsreserve und tieferen Aufwendungen.

Die Spezialfinanzierungen Abfall und Abwasserentsorgung schliessen beide mit einem Ertragsüberschuss ab, die SF Abfall mit einem Gewinn von CHF 12'948.30 und die SF Abwasser mit einem Gewinn von CHF 34'003.40. Nach Berücksichtigung dieser Ergebnisse resultiert im Gesamthaushalt ein Ertragsüberschuss von CHF 130'825.11.

Die nachstehenden Kommentare beziehen sich auf den Gesamthaushalt.

Personalaufwand (Sachgruppe 30)

Der Personalaufwand ist tiefer als budgetiert. Ein grosser Teil des Minderaufwandes ist den Versicherungsleistungen Krankentaggeld geschuldet, wie auch den tieferen Kosten für die Sozialversicherungsbeiträge Arbeitgeber. Die Entschädigungen/Sitzungsgelder der Exekutiven, Soldzahlungen der Feuerwehr sowie die Aus- und Weiterbildungskosten fielen ebenfalls tiefer aus.

Sachaufwand (Sachgruppe 31)

Der Sachaufwand ist etwas tiefer als budgetiert. Durch den Personalausfall mussten externe Fachkräfte beauftragt werden. In dieser Sachgruppe ist ein grosser Mehraufwand entstanden. Bei Betriebs- und Verbrauchsmaterial, Drucksachen, Anschaffungen, Unterhalt und bei der Ver- und Entsorgung der Liegenschaften blieb der Aufwand unter dem Budget. Nur der Unterhalt für Strassen und das Kanalisationsnetz fiel teurer aus.

Abschreibungen (Sachgruppe 33)

Insgesamt wurden CHF 176'426.40 an Verwaltungsvermögen abgeschrieben. Budgetiert waren rund CHF 23'680 weniger.

Das bestehende Verwaltungsvermögen wurde per 01.01.2016 zu Buchwerten ins HRM2 übernommen und wird seither während 12 Jahren linear mit jährlich CHF 75'690.40 abgeschrieben.

Die planmässigen neuen Abschreibungen nach Nutzungsdauer (HRM2) belaufen sich auf CHF 44'607.30. Für das Budget 2023 mussten alle geplanten Investitionsvorhaben berücksichtigt werden. Weil jedoch nicht alle geplanten Vorhaben verwirklicht werden konnten, fällt der Abschreibungsaufwand nun um rund CHF 32'450 tiefer aus.

In den Vorjahren wurden die Ausgaben für die Neuvermessungen Los 3 – 5 jeweils in der Investitionsrechnung verbucht und dann in die Bilanz übertragen und mit einer Nutzungsdauer von 10 Jahren teilweise abgeschrieben. Da es sich dabei aber nicht um wertvermehrnde Ausgaben im Sinne von HRM2 handelt, wurde der Restwert von CHF 56'128.70 zu Lasten der Erfolgsrechnung ausserordentlich abgeschrieben.

Finanzaufwand (Sachgruppe 34)

Der Finanzaufwand umfasst den Aufwand in den Finanzliegenschaften und den Zinsaufwand. Insgesamt blieb der Finanzaufwand unter den Budgetvorgaben. Da die Investitionstätigkeit weniger hoch ausfiel, wurden auch keine Fremdmittel fällig und somit auch kein Zinsaufwand. Hingegen wurden die Guthaben der Spezialfinanzierungen mit 0.25 % verzinst. Das war im Budget so nicht vorgesehen.

Einlagen in Fonds und Spezialfinanzierungen (Sachgruppe 35)

Der Minderaufwand ist bedingt durch den neuen Wert der Abwasseranlagen gemäss Angaben der ARA Sensetal.

Transferaufwand (Sachgruppe 36) ¹

Tiefere Beiträge an den Kanton für Lastenausgleichszahlungen Sozialhilfe, Ergänzungsleistungen, öffentlichen Verkehr und neue Aufgabenteilung führten zu einem Minderaufwand. Die tieferen Zahlungen an den Kanton für die Lehrerbesoldungen fielen ebenfalls tiefer aus. Die Beiträge an andere Gemeinden und Gemeindeverbände fielen ebenfalls um CHF 61'447 tiefer aus.

Ausserordentlicher Aufwand (Sachgruppe 38)

Die Mehrwertabschöpfung und der Wert einer Grundstücksübernahme konnten in die Vorfinanzierung für Planungsmehrwerte eingelegt werden. Der Eingang wurde auf der Sachgruppe 48 verbucht. Auf das Resultat der Jahresrechnung hatte dies keinen Einfluss.

Interne Verrechnung von Dienstleistungen (Sachgruppe 39)

Mit einem Minus von CHF 9'363 sind die internen Verrechnungen Heizung tiefer ausgefallen, der milde Winter führte zu tieferen Heizkosten.

Fiskalertrag (Sachgruppe 40)

Hier zeigt sich ein durchzogenes Bild. Einerseits fielen die Steuereinnahmen der natürlichen Personen tiefer aus, andererseits konnte bei den Quellensteuern und den Steuern der juristischen Personen ein Mehrertrag verbucht werden. Auch der Ertrag aus Liegenschaftssteuern, Grundstückgewinnsteuern und Sonderveranlagungen waren höher.

Regalien und Konzessionen (Sachgruppe 41)

Die Konzessionsgebühr der BKW Energie AG ist tiefer ausgefallen als budgetiert.

¹ **Verbuchte Geschäfte im Transferaufwand (Sachgruppe 36) bzw. Transferertrag (Sachgruppe 46):**

In diesen Sachgruppen werden Entschädigungen und Beiträge an bzw. von Gemeinwesen (Bund, Kanton, Gemeinden, Gemeinde-Zweckverbänden und öffentlichen Unternehmungen) verbucht.

Entgelte (Sachgruppe 42)

Die Kehrrechtgebühren 2022 + 2023 sowie die Abwassergebühren von Oktober 2022 bis September 2023 wurden im Rechnungsjahr 2023 in Rechnung gestellt. Die Einnahmen aus Anschlussgebühren stiegen auf Grund der Bautätigkeit. Der Ertrag aus dem Dorffest wird auch hier verbucht.

Finanzertrag (Sachgruppe 44)

Die Erträge aus Vermietung der Liegenschaften Finanz- und Verwaltungsvermögen stiegen. Die Heiz- und Nebenkostenabrechnungen wie auch die Abrechnung der Heizzentrale der letzten zwei Jahren konnten abgerechnet werden. Die Liegenschaften waren ganzjährig vermietet.

Entnahmen aus Fonds und Spezialfinanzierungen (Sachgruppe 45)

Die tieferen Entnahmen aus den Spezialfinanzierungen sind im Wesentlichen durch die besseren Abschlüsse der Spezialfinanzierungen zu erklären.

Transferertrag¹ / Finanz- und Lastenausgleich (46)

Vom Kanton gab es tiefere Entschädigungen im Bereich der Bildung. Hingegen fielen die Entschädigungen von Gemeinden und Gemeindeverbänden höher aus. Auf Grund der guten Steuerzahlen aus der Rechnung 2022 gab es keinen Zuschuss aus dem Finanzausgleich für die Mindestausstattung und auch der Zuschuss für den Disparitätenabbau blieb unter der Prognose. Die anderen Zuschüsse blieben im Rahmen des Budgets.

1.1.2 Spezialfinanzierungen (SF) / Kommentare bezogen auf Funktionen

SF Abwasserentsorgung (Funktion 7201)

Die Abwasserentsorgung schliesst mit einem Ertragsüberschuss von CHF 34'003.40 ab. Budgetiert wurde ein Ertragsüberschuss von CHF 15'806.00. Vor allem der Mehrertrag aus einmaligen Anschlussgebühren trug zu diesem guten Resultat bei. Die Erträge aus Grund- und Verbrauchsgebühren hingegen fielen tiefer aus als budgetiert und auch tiefer als im Vorjahr. Der Rechnungsausgleich im Konto 29002.01 beträgt nach der Einlage des Ertragsüberschusses CHF 82'529.45.

SF Abfall (Funktion 7301)

Die Abfallentsorgung schliesst mit einem Ertragsüberschuss von CHF 12'948.30 ab. Budgetiert wurde ein Ertragsüberschuss von CHF 7'227.00. Auf Empfehlung des Preisüberwachers wurden die Betriebskosten der Tierkörpersammelstelle Mittelhäusern von CHF 23'069.80 nicht der SF Abfall verrechnet, sondern diese werden durch den Allgemeinen Haushalt getragen. Die Abfuhrkosten und die Kehrrechtbeseitigung entsprechen dem Budget. Durch die Einlage des Ertragsüberschusses verringert sich im Konto 29003.01 Rechnungsausgleich der Bilanzfehlbetrag (Vorschuss 2021) von CHF 40'584.40 auf CHF 27'636.10. Diese Schuld der Abfallentsorgung gegenüber dem Allgemeinen Haushalt ist innert 8 Jahren seit seiner Entstehung 2021 abzutragen.

Übrige Spezialfinanzierungen (SF) mit Gemeindereglement / Kommentar bezogen auf Funktion**SF Feuerwehr, einseitig (Funktion 1500)**

Die einseitige Spezialfinanzierung Feuerwehr schliesst mit einem Aufwandüberschuss von CHF 27'329.18 ab. Budgetiert war ein Aufwandüberschuss von CHF 38'370. Die Besserstellung setzt sich zusammen aus Minderaufwendungen Personalkosten und Unterhalt einerseits, sowie Mehraufwand für Anschaffungen andererseits. Nach Entnahme des Aufwandüberschusses beläuft sich das Eigenkapital der Spezialfinanzierung Feuerwehr noch auf CHF 85'224.22.

1.1.3 Investitionsrechnung

Die Nettoinvestitionen belaufen sich auf CHF 71'342.25. Geplant waren Nettoinvestitionen von CHF 375'000.

Nachstehende budgetierte Investitionen sind nicht oder nur teilweise umgesetzt worden:

- Teerung Gemeindestrassen (teilweise)
- Foyerdach Mehrzweckhalle
- Teilersatz / Optimierung Heizzentrale

1.1.4 Bilanz

Die Bilanzsumme beläuft sich per Ende Jahr auf CHF 6'516'148.70.

Die Aktiven teilen sich wie folgt auf:

Finanzvermögen CHF 4'993'155.30, was einer Zunahme von CHF 932'629.72 entspricht.

Sowohl die flüssigen Mittel wie auch die Forderungen und die Sachanlagen Finanzvermögen haben zugenommen.

Verwaltungsvermögen CHF 1'522'993.40, was einer Nettoabnahme von CHF 105'084.15 entspricht.

Die Abnahme ergibt sich aus den Nettoinvestitionen abzüglich Abschreibungen.

Die Passiven teilen sich wie folgt auf:

Fremdkapital CHF 422'208.97, was einer Abnahme von CHF 75'705.26 entspricht.

Die Abnahme erklärt sich hauptsächlich durch einen tieferen Kreditorenbestand per Ende Jahr.

Eigenkapital CHF 6'093'939.73, was einer Zunahme von CHF 903'250.83 entspricht. Die Zunahme resultiert im Wesentlichen aus den Einlagen in die Vorfinanzierung Planungsmehrwert von CHF 870'000.

1.1.5 Nachkredite

Erfasst wurden Budgetüberschreitungen, welche CHF 3'000.00 je Konto übersteigen. Die allermeisten Nachkredite konnten vor Ausführung des entsprechenden Zusatzbedarfs d.h. im Laufe des Rechnungsjahres gesprochen werden oder ergaben sich aus Verträgen und Vorschriften. Sämtliche Nachkredite sind entweder gebunden oder fallen in die Kompetenz des Gemeinderates. Die Gemeindeversammlung hat keine Nachkredite zu genehmigen.

1.1.6 Spezialfinanzierungen (SF), Übersicht

(Gebührenfinanzierte Bereiche gem. Art. 30 Bst. B. FHDV)

SF Abwasserentsorgung (Funktion 7201)

	Rechnung 2023 CHF	Budget 2023 CHF	Rechnung 2022 CHF
Erfolg	34'003.40 (Gewinn)	15'806 (Gewinn)	4'403.45 (Gewinn)
Bestand Werterhalt	1'477'131.60	-----	1'410'910.70
Eigenkapital der SF (Rechnungsausgleich RA)	82'529.45	-----	48'526.05

SF Abfall (Funktion 7301)

	Rechnung 2023 CHF	Budget 2023 CHF	Rechnung 2022 CHF
Erfolg	12'948.30 (Gewinn)	7'227 (Gewinn)	-10'910.10 (Verlust)
Eigenkapital der SF (Vorschuss 2021)	-27'636.10	-----	-40'584.40

2 ECKDATEN

2.1 Übersicht

	Rechnung 2023	Budget 2023	Rechnung 2022
Jahresergebnis ER Gesamthaushalt	130'825.10	-106'568	-6'506.65
Jahresergebnis ER Allgemeiner Haushalt	83'873.41	-129'601	0
Jahresergebnis gesetzl. Spezialfinanzierungen	46'951.70	23'033	-6'506.65
Steuerertrag natürlicher Personen	1'686'148.60	1'780'417	1'970'526.85
Steuerertrag juristischer Personen	65'811.35	4'905	5'058.70
Liegenschaftssteuern	169'004.35	162'000	178'739.10
Nettoinvestitionen	71'342.25	375'000	732'648.20
Bestand Finanzvermögen	4'993'155.30		4'060'525.58
Bestand Verwaltungsvermögen Gesamthaushalt	1'522'993.40		1'628'077.55
Bestand VV Allgemeiner Haushalt	614'704.50		719'788.65
Bestand VV Spezialfinanzierungen	908'288.90		908'288.90
Fremdkapital	422'208.97		497'914.23
Eigenkapital	6'093'939.73		5'190'688.90
Reserven	326'086.21		326'086.21
Kumulierte Rechnungsergebnisse	2'851'608.35		2'767'734.94

2.2 Selbstfinanzierung / Finanzierungsergebnis

	Gemeindeanteile	Rechnung 2023	Budget 2023	Rechnung 2022
90	Ergebnis Gesamthaushalt	130'825.11	-106'568	-6'506.65
33	Abschreibungen Verwaltungsvermögen	176'426.40	152'748	121'837.05
35	Einlagen in Fonds und Spezialfinanz.	70'796.00	73'370	76'003.70
45	Entnahmen aus Fonds und Spezialfinanzierungen	-31'904.28	-45'695	-34'133.65
364	Wertberichtigung auf Darlehen VV	0.00	0	0.00
365	Wertberichtigung auf Beteiligungen VV	0.00	0	0.00
366	Abschreibungen Investitionsbeiträge	0	0	0.00
389	Einlagen in das Eigenkapital	870'000.00	0	231'129.15
489	Entnahmen aus dem Eigenkapital	-136'466.00	-136'466	-136'466.00
4490	übriger Finanzertrag (Aufwertungen)	0.00	0	0.00
	Selbstfinanzierung	1'079'677.23	-62'611	251'863.60
5	Investitionsausgaben	176'491.40	375'000	732'648.20
6	Investitionseinnahmen	105'149.15	0	0.00
	Nettoinvestitionen	71'342.25	375'000	732'648.20
	Finanzierungsergebnis	1'008'334.98	-432'611	-480'784.60

Ein positives Finanzierungsergebnis zeigt auf, dass die Nettoinvestitionen durch selbst erarbeitete Mittel (Selbstfinanzierung) finanziert werden. Ein negatives Ergebnis bedeutet, dass die Nettoinvestitionen durch vorhandene liquide Mittel oder durch die Neuaufnahme von Darlehen gedeckt werden müssen.

2.3 Gestufte Erfolgsausweise

2.3.1 Gesamter Haushalt

	Rechnung 2023	Budget 2023	Rechnung 2022
Betrieblicher Aufwand			
30 Personalaufwand	581'213.05	725'553.00	673'434.90
31 Sach- und übriger Betriebsaufwand	703'877.53	708'032.00	656'100.26
33 Abschreibungen Verwaltungsvermögen	176'426.40	152'748.50	121'837.05
35 Einlagen Fonds und Spezialfinanzierungen	70'796.00	73'370.00	76'003.70
36 Transferaufwand	1'590'384.85	1'701'560.00	1'658'992.10
37 Durchlaufende Beiträge	0.00	0.00	0.00
Betrieblicher Aufwand	3'122'697.83	3'361'263.50	3'186'368.01
Betrieblicher Ertrag			
40 Fiskalertrag	2'051'094.75	2'010'722.00	2'221'674.40
41 Regalien und Konzessionen	36'957.40	40'000.00	40'035.15
42 Entgelte	340'201.16	327'942.00	307'890.60
43 Verschiedene Erträge	870'000.00	0.00	0.00
45 Entnahmen Fonds und Spezialfinanzierungen	31'904.28	45'695.00	34'133.65
46 Transferertrag	483'381.80	553'472.00	575'458.40
47 Durchlaufende Beiträge	0.00	0.00	0.00
Betrieblicher Ertrag	3'813'539.39	2'977'831.00	3'179'192.20
Ergebnis aus betrieblicher Tätigkeit	690'841.56	-383'432.50	-7'175.81
34 Finanzaufwand	8'127.50	10'000.00	56'763.34
44 Finanzertrag	181'645.05	150'399.00	152'095.65
Ergebnis aus Finanzierung	173'517.55	140'399.00	95'332.31
Operatives Ergebnis	864'359.11	-243'033.50	88'156.50
38 Ausserordentlicher Aufwand	870'000.00	0.00	231'129.15
48 Ausserordentlicher Ertrag	136'466.00	136'466.00	136'466.00
Ausserordentliches Ergebnis	-733'534.00	136'466.00	-94'663.15
Gesamtergebnis Erfolgsrechnung	130'825.11	-106'567.50	-6'506.65

2.3.2 Allgemeiner Haushalt (steuerfinanziert)

	Rechnung 2023	Budget 2023	Rechnung 2022
Betrieblicher Aufwand			
30 Personalaufwand	581'213.05	725'052.00	672'658.60
31 Sach- und übriger Betriebsaufwand	616'646.18	623'647.00	553'395.11
33 Abschreibungen Verwaltungsvermögen	175'502.10	151'823.50	120'912.70
35 Einlagen Fonds und Spezialfinanzierungen	0.00	0.00	0.00
36 Transferaufwand	1'548'359.90	1'642'487.00	1'594'263.15
37 Durchlaufende Beiträge	0.00	0.00	0.00
Betrieblicher Aufwand	2'921'721.23	3'143'009.50	2'941'229.56
Betrieblicher Ertrag			
40 Fiskalertrag	2'051'094.75	2'010'722.00	2'221'674.40
41 Regalien und Konzessionen	36'957.40	40'000.00	40'035.15
42 Entgelte	100'397.96	93'980.00	79'489.60
43 Verschiedene Erträge	870'000.00	0.00	0.00
45 Entnahmen Fonds und Spezialfinanzierungen	27'329.18	38'370.00	23'902.85
46 Transferertrag	483'381.80	553'472.00	575'458.40
47 Durchlaufende Beiträge	0.00	0.00	0.00
Betrieblicher Ertrag	3'569'161.09	2'736'544.00	2'940'560.40
Ergebnis aus betrieblicher Tätigkeit	647'439.86	-406'465.50	-669.16
34 Finanzaufwand	8'027.50	10'000.00	56'763.34
44 Finanzertrag	177'995.05	150'399.00	152'095.65
Ergebnis aus Finanzierung	169'967.55	140'399.00	95'332.31
Operatives Ergebnis	817'407.41	-266'066.50	94'663.15
38 Ausserordentlicher Aufwand	870'000.00	0.00	231'129.15
48 Ausserordentlicher Ertrag	136'466.00	136'466.00	136'466.00
Ausserordentliches Ergebnis	-733'534.00	136'466.00	-94'663.15
Gesamtergebnis Erfolgsrechnung	83'873.41	-129'600.50	0.00

2.3.3 Abwasserentsorgung (gebührenfinanziert)

	Rechnung 2023	Budget 2023	Rechnung 2022
Betrieblicher Aufwand			
30 Personalaufwand	0.00	501.00	0.00
31 Sach- und übriger Betriebsaufwand	17'107.90	15'000.00	35'229.10
33 Abschreibungen Verwaltungsvermögen	924.30	925.00	924.35
35 Einlagen Fonds und Spezialfinanzierungen	70'796.00	73'370.00	76'003.70
36 Transferaufwand	31'914.95	31'223.00	32'232.55
37 Durchlaufende Beiträge	0.00	0.00	0.00
Betrieblicher Aufwand	120'743.15	121'019.00	144'389.70
Betrieblicher Ertrag			
40 Fiskalertrag	0.00	0.00	0.00
41 Regalien und Konzessionen	0.00	0.00	0.00
42 Entgelte	146'521.45	129'500.00	138'562.35
43 Verschiedene Erträge	0.00	0.00	0.00
45 Entnahmen Fonds und Spezialfinanzierungen	4'575.10	7'325.00	10'230.80
46 Transferertrag	0.00	0.00	0.00
47 Durchlaufende Beiträge	0.00	0.00	0.00
Betrieblicher Ertrag	151'096.55	136'825.00	148'793.15
Ergebnis aus betrieblicher Tätigkeit	30'353.40	15'806.00	4'403.45
34 Finanzaufwand	0.00	0.00	0.00
44 Finanzertrag	3'650.00	0.00	0.00
Ergebnis aus Finanzierung	3'650.00	0.00	0.00
Operatives Ergebnis	34'003.40	15'806.00	4'403.45
38 Ausserordentlicher Aufwand	0.00	0.00	0.00
48 Ausserordentlicher Ertrag	0.00	0.00	0.00
Ausserordentliches Ergebnis	0.00	0.00	0.00
Gesamtergebnis Erfolgsrechnung	34'003.40	15'806.00	4'403.45

2.3.4. Abfall (gebührenfinanziert)

	Rechnung 2023	Budget 2023	Rechnung 2022
Betrieblicher Aufwand			
30 Personalaufwand	0.00	0.00	776.30
31 Sach- und übriger Betriebsaufwand	70'123.45	69'385.00	67'476.05
33 Abschreibungen Verwaltungsvermögen	0.00	0.00	0.00
35 Einlagen Fonds und Spezialfinanzierungen	0.00	0.00	0.00
36 Transferaufwand	10'110.00	27'850.00	32'496.40
37 Durchlaufende Beiträge	0.00	0.00	0.00
Betrieblicher Aufwand	80'233.45	97'235.00	100'748.75
Betrieblicher Ertrag			
40 Fiskalertrag	0.00	0.00	0.00
41 Regalien und Konzessionen	0.00	0.00	0.00
42 Entgelte	93'281.75	104'462.00	89'838.65
43 Verschiedene Erträge	0.00	0.00	0.00
45 Entnahmen Fonds u. Spezialfinanzierungen	0.00	0.00	0.00
46 Transferertrag	0.00	0.00	0.00
47 Durchlaufende Beiträge	0.00	0.00	0.00
Betrieblicher Ertrag	93'281.75	104'462.00	89'838.65
Ergebnis aus betrieblicher Tätigkeit	13'048.30	7'227.00	-10'910.10
34 Finanzaufwand	100.00	0.00	0.00
44 Finanzertrag	0.00	0.00	0.00
Ergebnis aus Finanzierung	-100.00	0.00	0.00
Operatives Ergebnis	12'948.30	7'227.00	-10'910.10
38 Ausserordentlicher Aufwand	0.00	0.00	0.00
48 Ausserordentlicher Ertrag	0.00	0.00	0.00
Ausserordentliches Ergebnis	0.00	0.00	0.00
Gesamtergebnis Erfolgsrechnung	12'948.30	7'227.00	-10'910.10

3 BILANZ

	1.1.2023	Zuwachs	Abgang	31.12.2023
1 Aktiven	5'688'603.13	9'478'568.30	8'651'022.73	6'516'148.70
10 Finanzvermögen	4'060'525.58	9'209'020.60	8'276'390.88	4'993'155.30
100 Flüssige Mittel u. kurzfrist. Geldanlagen	872'887.49	3'637'737.99	3'159'486.88	1'351'138.60
101 Forderungen	1'019'647.64	5'090'117.36	4'882'264.40	1'227'500.60
104 Aktive Rechnungsabgrenzungen	234'639.45	181'165.25	234'639.60	181'165.10
107 Finanzanlagen	500.00			500.00
108 Sachanlagen FV	1'932'851.00	300'000.00		2'232'851.00
14 Verwaltungsvermögen	1'628'077.55	269'547.70	374'631.85	1'522'993.40
140 Sachanlagen VV	1'576'597.40	164'741.40	222'584.80	1'518'754.00
142 Immaterielle Anlagen	51'476.15	104'806.30	152'047.05	4'235.40
145 Beteiligungen, Grundkapitalien	4.00			4.00
2 Passiven	5'688'603.13	4'920'796.15	4'093'250.58	6'516'148.70
20 Fremdkapital	497'914.23	3'849'175.04	3'924'880.30	422'208.97
200 Laufende Verbindlichkeiten	413'197.38	3'792'976.99	3'860'781.55	345'392.82
204 Passive Rechnungsabgrenzungen	64'063.00	56'198.05	64'098.75	56'162.30
209 Verbindlichk.ggü. Fonds im FK	20'653.85			20'653.85
29 Eigenkapital	5'190'688.90	1'071'621.11	168'370.28	6'093'939.73
290 Verpfl.(+),Vorschüsse(-)ggü.Spezialfin.	120'495.05	46'951.70	27'329.18	140'117.57
293 Vorfinanzierungen	1'475'644.70	940'796.00	4'575.10	2'411'865.60
294 Reserven	326'086.21			326'086.21
296 Neubewertungsreserve Finanzvermögen	500'728.00		136'466.00	364'262.00
299 Bilanzüberschuss /-fehlbetrag	2'767'734.94	83'873.41		2'851'608.35

4 FUNKTIONEN

4.1 Erfolgsrechnung

		Rechnung 2023		Budget 2023		Rechnung 2022	
		Aufwand	Ertrag	Aufwand	Ertrag	Aufwand	Ertrag
	ERFOLGSRECHNUNG	4'275'460.06	4'275'460.06	3'550'518.50	3'550'518.50	3'632'953.95	3'632'953.95
0	Allgemeine Verwaltung	771'451.30	218'993.93	882'477.00	211'832.00	794'847.16	203'462.30
1	Öffentliche Ordnung und Sicherheit	175'007.65	86'752.83	163'015.00	108'520.00	135'210.40	94'459.00
2	Bildung	767'629.19	124'256.20	796'951.00	157'918.00	813'562.30	155'789.50
3	Kultur, Sport und Freizeit, Kirche	74'170.60	22'406.25	57'670.00	1'300.00	35'150.05	4'157.90
4	Gesundheit	3'586.20		2'950.00		3'750.85	
5	Soziale Sicherheit	689'397.36	877.00	754'518.00	800.00	717'200.95	898.00
6	Verkehr	245'238.95	5'989.95	300'870.00	11'500.00	221'857.60	8'333.05
7	Umweltschutz und Raumordnung	1'176'248.95	1'117'712.25	314'041.50	266'187.00	344'484.70	289'390.40
8	Volkswirtschaft	2'210.50	36'957.40	2'375.00	40'000.00	2'223.80	40'035.15
9	Finanzen und Steuern	370'519.36	2'661'514.25	275'651.00	2'752'461.50	564'666.14	2'836'428.65
999	Ergebnis Steuerhaushalt	83'873.41 = Gewinn.			129'600.50 =Verlust	0.00 = ausgegl.	

4.1.1. Kommentar bezogen auf Funktionsklassen**0 Allgemeine Verwaltung**

	2023 Rechnung		2023 Budget		2022 Rechnung	
	Aufwand	Ertrag	Aufwand	Ertrag	Aufwand	Ertrag
	771'451.30	218'993.93	882'477.00	211'832.00	794'847.16	203'462.30
Ergebnis	552'457.37		670'645		591'384.86	

Der Minderaufwand dieser Funktion setzt sich aus einzelnen Positionen zusammen. Hauptgründe sind der Personalausfall und die damit zusammenhängenden Aufwendungen und Erträge. Zudem wurde für den Unterhalt der Mehrzweckhalle weniger ausgegeben als budgetiert. Die seit zwei Jahren fälligen Abrechnungen für die Fernwärmezentrale konnten erledigt werden.

1 Öffentliche Ordnung und Sicherheit, Verteidigung

	2023 Rechnung		2023 Budget		2022 Rechnung	
	Aufwand	Ertrag	Aufwand	Ertrag	Aufwand	Ertrag
	175'007.65	86'752.83	163'015.00	108'520.00	135'210.40	94'459.00
Ergebnis	88'254.82		54'495		40'751.40	

Der Bilanzwert für die amtliche Vermessung Los 3 – 5 wurde vollumfänglich abgeschrieben. Gemäss gesetzlichen Vorgaben ist es nicht vorgesehen, die Ausgaben für Vermessungen über die Investitionsrechnung zu verbuchen und in der Bilanz zu aktivieren. Die Feuerwehr hatte Mehraufwand für Anschaffungen zu verbuchen, aber dafür fielen die Soldzahlungen tiefer aus. Geplante Anschaffungen GFO wurden nicht ausgeführt.

2 Bildung

	2023 Rechnung		2023 Budget		2022 Rechnung	
	Aufwand	Ertrag	Aufwand	Ertrag	Aufwand	Ertrag
	767'629.19	124'256.20	796'951.00	157'918.00	813'562.30	155'789.50
Ergebnis	643'372.99		639'033		657'772.80	

Einerseits fielen die Schülerbeiträge vom Kanton teilweise tiefer aus, aber auch die Schülerbeiträge an andere Gemeinden waren tiefer. Der Unterhalt der Schulliegenschaft blieb unter dem Budget. Die Nettokosten für den Schülertransport waren um CHF 14'152.35 höher als budgetiert.

3 Kultur, Sport und Freizeit, Kirche

	2023 Rechnung		2023 Budget		2022 Rechnung	
	Aufwand	Ertrag	Aufwand	Ertrag	Aufwand	Ertrag
	74'170.60	22'406.25	57'670.00	1'300.00	35'150.05	4'157.90
Ergebnis	51'764.35		56'370		30'992.15	

Das Dorffest führte einerseits zu mehr Aufwand, aber auch der Ertrag war höher. Die Reparatur des Dorfbrunnens führte zu Mehraufwand von CHF 4'740.30.

4 Gesundheit

	2023 Rechnung		2023 Budget		2022 Rechnung	
	Aufwand	Ertrag	Aufwand	Aufwand	Aufwand	Ertrag
	3'586.20		2'950.00		3'750.85	
Ergebnis	3'586.20		2'950		3'750.85	

Etwas höhere Kosten für die Wartung des Defibrillators.

5 Soziale Sicherheit

	2023 Rechnung		2023 Budget		2022 Rechnung	
	Aufwand	Ertrag	Aufwand	Ertrag	Aufwand	Ertrag
	689'397.36	877.00	754'518.00	800.00	717'200.95	898.00
Ergebnis	688'520.36		753'718		716'302.95	

Im Wesentlichen tieferer Aufwand im Bereich Ergänzungsleistungen und Sozialhilfe sowie AHV-Zweigstelle.

6 Verkehr und Nachrichtenübermittlung

	2023 Rechnung		2023 Budget		2022 Rechnung	
	Aufwand	Ertrag	Aufwand	Ertrag	Aufwand	Ertrag
	245'238.95	5'989.95	300'870.00	11'500.00	221'857.60	8'333.05
Ergebnis	239'249.00		289'370		213'524.55	

Tiefere Kosten Winterdienst und Strassenunterhalt; Minderaufwand Lastenausgleich öffentlicher Verkehr, tiefere Abschreibungen. Die Gemeinde verkaufte keine SBB-Tageskarten mehr.

7 Umweltschutz und Raumordnung

	2023 Rechnung		2023 Budget		2022 Rechnung	
	Aufwand	Ertrag	Aufwand	Ertrag	Aufwand	Ertrag
	1'176'248.95	1'117'712.25	314'041.50	266'187.00	344'484.70	289'390.40
Ergebnis	58'536.70		47'854.50		55'094.30	

In der SF Abwasser fiel ein höherer Unterhalt für das Pumpwerk an, es konnten aber auch Anschlussgebühren im Umfang von CHF 27'636.70 fakturiert werden. Im Abfallwesen wurden die Betriebskosten der Tierkörpersammelstelle von CHF 23'069.80 gemäss den Empfehlungen des Preisüberwachers nicht der SF Abfall belastet. Damit kann die SF Abfall ein Ertragsüberschuss von CHF 12'948.30 ausweisen.

8 Volkswirtschaft

	2023 Rechnung		2023 Budget		2022 Rechnung	
	Aufwand	Ertrag	Aufwand	Ertrag	Aufwand	Ertrag
	2'210.50	36'957.40	2'375.00	40'000.00	2'223.80	40'035.15
Ergebnis	-34'746.90		-37'625		-37'811.35	

Die BKW Energie AG überwies eine etwas tiefere Konzessionsgebühr als budgetiert, aber sonst entspricht diese Funktion dem Budget.

9 Finanzen und Steuern

	2023 Rechnung		2023 Budget		2022 Rechnung	
	Aufwand	Ertrag	Aufwand	Ertrag	Aufwand	Ertrag
	370'519.36	2'661'514.25	275'651.00	2'752'461.50	564'666.14	2'836'428.65
Ergebnis	-2'290'994.89		-2'476'810.50		-2'271'762.51	

Die Einkommenssteuern der natürlichen Personen blieben unter den Erwartungen. Dafür war der Ertrag aus Quellensteuern, Gewinnsteuern juristischer Personen sowie Grund- und Sondersteuern höher. Bei den Erb- und Schenkungssteuern wurde etwas zu optimistisch budgetiert. Die Nettoguthaben der Spezialfinanzierungen wurden zu 0.25 % verzinst. Die Heiz- und Nebenkostenabrechnungen der Finanzliegenschaften der Jahre 2020/2021, 2021/2022 und 2022/2023 wurden abgerechnet.

4.2 Investitionsrechnung

		Rechnung 2023		Budget 2023		Rechnung 2022	
		Ausgaben	Einnahmen	Ausgaben	Einnahmen	Ausgaben	Einnahmen
0	INVESTITIONSRECHNUNG	281'640.55	281'640.55	375'000	375'000	732'648.20	732'648.20
0	Allgemeine Verwaltung	30'821.75		250'000			
5040.05	MZH, Foyerdach sanieren	14'679.15		200'000			
5040.02	Teilersatz/Optimierung Heizzentrale	16'142.60		50'000			
1	Öffentliche Ordnung und Sicherheit, Verteidigung	41'820.75	1'450.25	35'000		600'654.20	
5010.02	Ortsdurchfahrt, Planung					2'833.80	
5290.02	Amtl. Vermessung, Los 4			35'000		594.50	
5290.03	Amtl. Vermessung, Los 5	11'750.00				11'750.00	
6610.01	Vermessung Los 4		1'450.25				
5040.04	Wehrdienst-Magazin	30'070.75				585'475.90	
6	Verkehr			60'000		131'994.00	
5010.06	Globalkredit Gde.-Strassen (2022 bis 2026)			60'000		131'994.00	
7	Umweltschutz und Raumordnung	103'848.90	103'698.90	30'000			
5020.01	Wasserbaumassnahmen Uechtgraben	103'848.90		30'000			
6310.01	Wasserverbauung Uechtgraben		103'698.90				
9	Abschluss, Nettoinvestitionen	71'342.25		375'000		732'648.20	

5 SACHGRUPPEN

5.1 Erfolgsrechnung Gesamthaushalt

	Rechnung 2023		Budget 2023		Rechnung 2022	
	Aufwand	Ertrag	Aufwand	Ertrag	Aufwand	Ertrag
Erfolgsrechnung	4'275'460.06	4'275'460.06	3'550'518.50	3'550'518.50	3'632'953.95	3'632'953.95
3 Aufwand	4'144'634.95		3'527'485.50		3'628'550.50	
30 Personalaufwand	581'213.05		725'553.00		673'434.90	
31 Sach- und übriger Betriebsaufwand	703'877.53		708'032.00		656'100.26	
33 Abschreibungen Verwaltungsvermögen	176'426.40		152'748.50		121'837.05	
34 Finanzaufwand	8'127.50		10'000.00		56'763.34	
35 Einlagen in Fonds und Spezialfinanzierungen	70'796.00		73'370.00		76'003.70	
36 Transferaufwand	1'590'384.85		1'701'560.00		1'658'992.10	
38 Ausserordentlicher Aufwand	870'000.00				231'129.15	
39 Interne Verrechnungen	143'809.62		156'222.00		154'290.00	
4 Ertrag		4'275'460.06		3'420'918.00		3'622'043.85
40 Fiskalertrag		2'051'094.75		2'010'722.00		2'221'674.40
41 Regalien und Konzessionen		36'957.40		40'000.00		40'035.15
42 Entgelte		340'201.16		327'942.00		307'890.60
43 Verschiedene Erträge		870'000.00				
44 Finanzertrag		181'645.05		150'399.00		152'095.65
45 Entnahmen Fonds und Spezialfinanzierungen		31'904.28		45'695.00		34'133.65
46 Transferertrag		483'381.80		553'472.00		575'458.40
48 Ausserordentlicher Ertrag		136'466.00		136'466.00		136'466.00
49 Interne Verrechnungen		143'809.62		156'222.00		154'290.00
9 Abschlusskonten	130'825.11		23'033.00	129'600.50	4'403.45	10'910.10
90 Abschluss Erfolgsrechnung	130'825.11		23'033.00	129'600.50	4'403.45	10'910.10

5.2 Investitionsrechnung Gesamthaushalt

		Rechnung 2023		Budget 2023		Rechnung 2022	
		Aufwand	Ertrag	Aufwand	Ertrag	Aufwand	Ertrag
Investitionsrechnung		281'640.55	281'640.55	375'000.00	375'000.00	732'648.20	732'648.20
5	Investitionsausgaben	281'640.55		375'000.00		732'648.20	
50	Sachanlagen	164'741.40		340'000.00		720'303.70	
52	Immaterielle Anlagen	11'750.00		35'000.00		12'344.50	
59	Übertrag an Bilanz	105'149.15					
6	Investitionseinnahmen		281'640.55		375'000.00		732'648.20
63	Investitionsbeiträge für eigene Rechnung		103'698.90				
66	Rückzahlung eigener Investitionsbeiträge		1'450.25				
69	Übertrag an Bilanz		176'491.40		375'000.00		732'648.20
9	Nettoinvestitionen	71'342.25		375'000.00		732'648.20	

6 GELDFLUSSRECHNUNG

6.1. Grundsätzliches

Die Geldflussrechnung (GFR) ist seit der Einführung des HRM2 im 2016 vorgeschrieben. Sie muss über den Gesamthaushalt erstellt werden. Die GFR zeigt auf, woher in der Jahresrechnung Gelder zugeflossen sind und wofür Gelder verwendet worden sind. Sie beinhaltet die flüssigen Mittel und die kurzfristigen Geldanlagen (Fonds "Geld"). Die Geldflussrechnung ist in drei Teile gegliedert:

- Geldfluss (Cash Flow) aus betrieblicher Tätigkeit
- Geldfluss (Cash Flow) aus Investitions- und Anlagentätigkeit
- Geldfluss (Cash Flow) aus Finanzierungstätigkeit.

6.2. Geldflussrechnung tabellarisch

Geldflussrechnung

Gesamthaushalt

Oberbalm

Bezeichnung	CHF	CHF
	2023	2022
Geldfluss aus betrieblicher Tätigkeit		
(-) Aufwandüberschuss / Ertragsüberschuss	130'825.11	-6'506.65
Abschreibungen Verwaltungsvermögen	176'426.40	121'837.05
Abschreibungen Investitionsbeiträge	0.00	0.00
Einlagen in das Eigenkapital	870'000.00	231'129.15
(-) Entnahmen aus dem Eigenkapital	-136'466.00	-136'466.00

Verluste aus Verkauf Finanzanlagen FV und Übertragung Finanzanlagen FV ins VV / (-) Gewinne aus Verkauf Finanzanlagen FV	0.00	0.00
Verluste aus Verkauf Sachanlagen FV und Übertragung Sachanlagen FV ins VV / (-) Gewinne aus Verkauf Sachanlagen FV	0.00	0.00
Wertberichtigungen Anlagen FV / (-) Wertberichtigungen Anlagen FV	0.00	0.00
Wertberichtigungen Darlehen/Beteiligungen VV	0.00	0.00
(-) Aufwertung VV	0.00	0.00
(-) Zunahme/Abnahme Forderungen	-137'458.96	-13'692.99
Abnahme/(-) Zunahme Vorräte	0.00	0.00
(-) Zunahme/Abnahme aktive Rechnungsabgrenzungen	53'474.35	-58'738.20
(-) Abnahme/Zunahme Laufende Verbindlichkeiten	47'834.89	-297'202.00
(-) Abnahme/Zunahme kurzfr. Rückstellungen	0.00	0.00
Zunahme/(-) Abnahme passive Rechnungsabgrenzungen	-7'900.70	14'496.77
(-) Abnahme/Zunahme langfr. Rückstellungen	0.00	0.00
Zunahme/(-) Abnahme Spezialfinanzierungen im EK und Vorfinanzierungen	38'891.72	41'870.05
Geldfluss aus betrieblicher Tätigkeit	1'035'626.81	-103'272.82

Geldfluss aus Investitionstätigkeit		
Zahlungen für Nettoinv. Sachanlagen + Immat. Anlagen+ Investitionsbeiträge VV	-257'910.20	-588'656.10
(-) Auszahlungen für Darlehen/Beteiligungen VV	0.00	0.00
Einzahlung für Darlehen/Beteiligungen VV	0.00	0.00
(-) Kauf Sachanlagen FV	-300'000.00	0.00
Verkauf Sachanlagen FV	0.00	0.00
(-) Investitionen Sachanlagen FV	0.00	0.00

(-) Kauf kurzfristige Finanzanlagen FV	0.00	0.00
Verkauf kurzfristige Finanzanlagen FV	0.00	0.00
(-) Kauf langfristige Finanzanlagen FV	0.00	0.00
Verkauf langfristige Finanzanlagen FV	0.00	0.00
Geldfluss aus Investitionstätigkeit	-557'910.20	-588'656.10

Geldfluss aus Finanzierungstätigkeit		
Zunahme/ (-) Abnahme Kontokorrente mit Dritten	534.50	425.65
Aufnahme kurzfristige Finanzverbindlichkeiten	0.00	0.00
(-) Rückzahlung kurzfristige Finanzverbindlichkeiten	0.00	-547'680.00
Aufnahme langfristige Finanzverbindlichkeiten	0.00	0.00
(-) Rückzahlung langfristige Finanzverbindlichkeiten	0.00	0.00
(-) Abnahme/Zunahme Stiftungen, Legate, Zuwendungen im FK sowie Fonds im FK	0.00	0.00
Geldfluss aus Finanzierungstätigkeit	534.50	-547'254.35

Total Geldfluss	478'251.11	-1'239'183.27
Bestand Flüssige Mittel und kurzfristige Geldanlagen 1.1.	872'887.49	2'112'070.76
Bestand Flüssige Mittel und kurzfristige Geldanlagen 31.12.	1'351'138.60	872'887.49

Kontrollrechnung: Differenz

0.00 0.00

7 FINANZKENNZAHLEN

7.1 Gesamthaushalt

Kennzahl	Abk.	Rechnung 2019	Rechnung 2020	Rechnung 2021	Rechnung 2022	Rechnung 2023	Durchschnitt über 5 Jahre	Kommentar
Nettoverschuldungsquotient in %	NVQ	-167.9%	-174.0%	-186.3%	-152.1%	-218.5%	-169.8%	Der Nettoverschuldungsquotient gibt an, welcher Anteil der direkten Steuern der natürlichen und juristischen Personen +/- Finanzausgleich erforderlich wäre, um die Nettoschulden zu tilgen.
Selbstfinanzierungsgrad in %	SFG	458.2%	241.6%	130.2%	34.4%	1513.4%	114.9%	Der Selbstfinanzierungsgrad gibt an, in welchem Ausmass Neuinvestitionen durch selbsterwirtschaftete Mittel finanziert werden können. Bei einem Wert von über 100 % können Investitionen finanziert und/oder Schulden abgebaut werden.
Zinsbelastungsanteil in %	ZBA	0.6%	-0.2%	0.1%	-0.2%	-0.4%	-0.3%	Der Zinsbelastungsanteil sagt aus, welcher Anteil des laufenden Ertrags durch den Nettozinsaufwand gebunden ist.
Bruttoverschuldungsanteil in %	BVA	29.9%	32.0%	31.6%	11.9%	8.4%	26.1%	Der Bruttoverschuldungsanteil zeigt die Verschuldungssituation der Gemeinde und beantwortet die Frage, ob die Verschuldung in einem angemessenen Verhältnis zu den erwirtschafteten Erträgen steht. Diese Kennzahl gibt an, wie viele Prozente vom laufenden Ertrag benötigt werden, um die Bruttoschulden abzubauen.
Investitionsanteil in %	INA	4.0%	5.7%	3.9%	19.3%	5.8%	9.0%	Der Investitionsanteil zeigt die Aktivität im Bereich der Investitionen im Verhältnis zum jährlichen Gesamtaufwand.
Kapitaldienstanteil in %	KDA	2.4%	3.1%	2.9%	3.3%	3.9%	2.9%	Der Kapitaldienstanteil gibt Auskunft darüber, wie stark der laufende Ertrag durch die Zinsen und die ordentlichen Abschreibungen (Kapitaldienst) belastet ist.

Kennzahl	Abk.	Rechnung 2019	Rechnung 2020	Rechnung 2021	Rechnung 2022	Rechnung 2023	Durchschnitt über 5 Jahre	Kommentar
Nettoschuld in Franken pro Einwohner	N/EW	-4'342	-4'539	-4'674	-4'109	-5'327	-4'416	Die Nettoschuld je Einwohner wird als Gradmesser für die Verschuldung verwendet. Ein negativer Wert entspricht einem Nettovermögen pro Einwohner .
Selbstfinanzierungsanteil in %	SFA	16.0%	12.7%	3.2%	7.3%	26.1%	9.5%	Der Selbstfinanzierungsanteil spiegelt die Finanzkraft und den finanziellen Spielraum einer Gemeinde wider. Er gibt an, welcher Anteil des Ertrags zur Finanzierung der Investitionen oder zum Abbau von Schulden aufgewendet werden kann.
Nettozinsbelastungsanteil in %	NZB	-5.6%	-4.6%	-9.9%	-2.9%	-6.9%	-5.7%	Der Nettobelastungsanteil gibt an, welcher Anteil des Steuerertrages der Gemeinde für die Verzinsung der Schulden aufgewendet werden muss.
Massgebliches Eigenkapital in Franken pro Einwohner	MEK/EW	3'814	4'007	4'121	4'221	5'218	4'041	Diese Kennzahl ist eine Vergleichsgrösse und wird im Zusammenhang mit dem Finanzausgleich verwendet.

7.2 Allgemeiner Haushalt

Kennzahl	Abk.	Rechnung 2019	Rechnung 2020	Rechnung 2021	Rechnung 2022	Rechnung 2023	Durchschnitt über 5 Jahre	Kommentar
Selbstfinanzierungsgrad in %	SFG	404.5%	196.4%	132.5%	29.4%	1391.8%	178.8%	Der Selbstfinanzierungsgrad gibt an, in welchem Ausmass Neuinvestitionen durch selbsterwirtschaftete Mittel finanziert werden können.
Bilanzüberschussquotient in %	BÜQ	108.4%	112.7%	127.5%	118.2%	136.3%	120.3%	Der Bilanzüberschussquotient zeigt das Verhältnis des Bilanzüberschusses zum Steuerertrag +/- Finanzausgleich an. Er wird nur für den allgemeinen Haushalt berechnet.

7.3 Spezialfinanzierung Abwasserentsorgung

Kennzahl	Abk.	Rechnung 2019	Rechnung 2020	Rechnung 2021	Rechnung 2022	Rechnung 2023	Durchschnitt über 5 Jahre	Kommentar
Selbstfinanzierungsgrad in %	SFG	12020.3%	39348.8%	-1.0%	-1.0%	100.0%	29457.2%	Der Selbstfinanzierungsgrad gibt an, in welchem Ausmass Neuinvestitionen durch selbsterwirtschaftete Mittel finanziert werden können.
Kostendeckungsgrad in %	KDG	108.5%	104.9%	97.4%	103.1%	128.2%	107.4%	Der Kostendeckungsgrad misst das Verhältnis vom Ertrag zum Aufwand da die Gebühren kostendeckend anzusetzen sind. Ist der Kostendeckungsgrad größer als 100 %, so wurde ein Gewinn erwirtschaftet; ist er kleiner als 100 %, so ist ein Verlust entstanden.
Werterhaltungsquote in %	WEQ	15.4%	16.2%	15.7%	16.3%	17.0%	16.1%	Die Werterhaltungsquote gibt das Verhältnis von Werterhalt zu Wiederbeschaffungswerten bei der Spezialfinanzierung Abwasserentsorgung an.

7.4 Spezialfinanzierung Abfall

Kennzahl	Abk.	Rechnung 2019	Rechnung 2020	Rechnung 2021	Rechnung 2022	Rechnung 2023	Durchschnitt über 5 Jahre	Kommentar
Selbstfinanzierungsgrad in %	SFG	100.0%	-1.0%	-1.0%	-1.0%	100.0%		In den Jahren 2018 bis 2022 keine Investitionen getätigt, somit keine Berechnung dieser Kennzahl möglich.
Kostendeckungsgrad in %	KDG	74.1%	90.7%	65.8%	89.2%	116.1%	84.7%	Der Kostendeckungsgrad misst das Verhältnis vom Ertrag zum Aufwand da die Gebühren kostendeckend anzusetzen sind. Ist der Kostendeckungsgrad größer als 100 %, so wurde ein Gewinn erwirtschaftet; ist er kleiner als 100 %, so ist ein Verlust entstanden.

8 ANTRAG DER EXEKUTIVE

Gemäss Art. 80g GV (170.111) verabschiedet der Gemeinderat die Jahresrechnung 2023 der Einwohnergemeinde Oberbalm:

ERFOLGSRECHNUNG	Aufwand Gesamthaushalt	CHF	4'144'634.95
	Ertrag Gesamthaushalt	CHF	4'275'460.06
	ERGEBNIS	CHF	130'825.11

davon

Aufwand Allgemeiner Haushalt	CHF	3'943'558.35
Ertrag Allgemeiner Haushalt	CHF	4'027'431.76
ERGEBNIS	CHF	83'873.41

Aufwand Abwasserentsorgung	CHF	120'743.15
Ertrag Abwasserentsorgung	CHF	154'746.55
ERGEBNIS	CHF	34'003.40

Aufwand Abfall	CHF	80'333.45
Ertrag Abfall	CHF	93'281.75
ERGEBNIS	CHF	12'948.30

INVESTITIONSRECHNUNG	Ausgaben	CHF	176'491.40
	Einnahmen	CHF	105'149.15
	Nettoinvestitionen	CHF	71'342.25

NACHKREDITE	CHF	1'083'804.34
- davon gebunden	CHF	1'021'516.64
- davon Kompetenz Gemeinderat	CHF	62'287.70
- davon Kompetenz Gemeindeversammlung	CHF	0.00

ANTRAG:

Der Gemeinderat hat die vorliegende Jahresrechnung 2023 an seiner Sitzung vom 02 Mai 2024 beschlossen. Der Gemeindeversammlung wird beantragt, die Jahresrechnung 2023 zu genehmigen.

GEMEINDERAT OBERBALM

Der Präsident:

Rudolf Anken

Die Gemeindeschreiberin:

Nina Gasser

Die Finanzverwalterin a.i.

Kathrin Botteron

Oberbalm, 02.05.2024

9 BESTÄTIGUNGSBERICHT



Persönlich • Kompetent • Offen

PKO Treuhand GmbH

Kapellenstrasse 8,
4573 Lohn-Ammannsegg SO
Hauptstrasse 16,
3422 Kirchberg BE
Chinnumatta 175,
3925 Grächen VS
034 445 27 61
info@pko-treuhand.ch
www.pko-treuhand.ch

Bericht des Rechnungsprüfungsorgans zur Jahresrechnung 2023

An die Gemeindeversammlung der

Einwohnergemeinde Oberbalm

Als Rechnungsprüfungsorgan haben wir die Jahresrechnung der Einwohnergemeinde Oberbalm, bestehend aus Berichterstattung, Bilanz, Erfolgsrechnung, Investitionsrechnung, Geldflussrechnung und Anhang für das am 31. Dezember 2023 abgeschlossene Rechnungsjahr geprüft. Die Prüfungsarbeiten wurden am 28. Mai 2024 beendet.

Verantwortung des Gemeinderates

Der Gemeinderat ist für die Aufstellung der Jahresrechnung in Übereinstimmung mit den kantonalen und kommunalen gesetzlichen Vorschriften verantwortlich. Diese Verantwortung beinhaltet die Ausgestaltung, Implementierung und Aufrechterhaltung eines internen Kontrollsystems mit Bezug auf die Aufstellung der Jahresrechnung, die frei von wesentlichen falschen Angaben als Folge von Verstössen oder Irrtümern ist. Darüber hinaus ist der Gemeinderat für die Anwendung sachgemässer Rechnungslegungsmethoden sowie die Vornahme angemessener Schätzungen verantwortlich.

Verantwortung des Rechnungsprüfungsorgans

Unsere Verantwortung ist es, aufgrund unserer Prüfung ein Prüfungsurteil über die Jahresrechnung abzugeben. Wir haben unsere Prüfung in Übereinstimmung mit den gesetzlichen Vorschriften und der Arbeitshilfe für Rechnungsprüfungsorgane (AH RPO, Ausgabe 2016) vorgenommen. Die Prüfung haben wir so zu planen und durchzuführen, dass wir hinreichende Sicherheit gewinnen, ob die Jahresrechnung frei von wesentlichen falschen Angaben ist.

Eine Prüfung beinhaltet die Durchführung von Prüfungshandlungen zur Erlangung von Prüfungsnachweisen für die in der Jahresrechnung enthaltenen Wertansätze und sonstigen Angaben. Die Auswahl der Prüfungshandlungen liegt im pflichtgemässen Ermessen des Prüfers. Dies schliesst eine Beurteilung der Risiken wesentlicher falscher Angaben in der Jahresrechnung als Folge von Verstössen oder Irrtümern ein. Bei der Beurteilung dieser Risiken berücksichtigt der Prüfer das interne Kontrollsystem, soweit es für die Aufstellung der Jahresrechnung von Bedeutung ist, um die den Umständen entsprechenden Prüfungshandlungen festzulegen, nicht aber um ein Prüfungsurteil über die Wirksamkeit des internen Kontrollsystems abzugeben. Die Prüfung umfasst zudem die Beurteilung der Angemessenheit der angewandten Rechnungslegungsmethoden, der Plausibilität der vorgenommenen Schätzungen



Persönlich • Kompetent • Offen

sowie eine Würdigung der Gesamtdarstellung der Jahresrechnung. Wir sind der Auffassung, dass die von uns erlangten Prüfungsnachweise eine ausreichende und angemessene Grundlage für unser Prüfungsurteil bilden.

Prüfungsurteil

Nach unserer Beurteilung entspricht die Jahresrechnung für das am 31. Dezember 2023 abgeschlossene Rechnungsjahr den kantonalen und kommunalen gesetzlichen Vorschriften.

Berichterstattung aufgrund weiterer gesetzlicher Vorschriften

Wir bestätigen, dass wir die Anforderungen an die Befähigung gemäss Art. 123 GV und Art. 124 GV erfüllen und keine mit unserer Unabhängigkeit nicht vereinbare Sachverhalte vorliegen.

Wir beantragen, die Jahresrechnung per 31. Dezember 2023 mit Aktiven und Passiven von CHF 6'516'148.70 und einem Ertragsüberschuss von CHF 130'825.11 aus dem Gesamthaushalt zu genehmigen.

Kirchberg, 28. Mai 2024

PKO Treuhand GmbH

Peter Kofmel
Eidg. dipl. Treuhandexperte
Zugelassener Revisionsexperte
Mitglied von EXPERTSUISSE

10 GENEHMIGUNG DER JAHRESRECHNUNG

Das beschlussfassende Organ der Einwohnergemeinde Oberbalm hat die Jahresrechnung 2023 am 03. Juni 2024 gemäss dem vorstehenden Antrag des Gemeinderates vom 02.05.2024 genehmigt.

Oberbalm, 03.06.2024

Einwohnergemeinde Oberbalm



Rudolf Anken
Gemeindepräsident



Nina Gasser
Gemeindeschreiberin

11 ANHANG

11.1 Regelwerk

11.1.1 Angewendetes Regelwerk

Der Rechnungsabschluss der Einwohnergemeinde Oberbalm ist in Übereinstimmung mit den geltenden kantonalen gesetzlichen Grundlagen erstellt worden.

- Gemeindegesetz (GG, BSG 170.11)
- Gemeindeverordnung (GV, BSG 170.111)
- Direktionsverordnung über den Finanzhaushalt der Gemeinden (FHDV, BSG 170.511)

11.1.2 Bewertung Finanzvermögen

Die Liegenschaften des Finanzvermögens wurden gestützt auf die neue Amtliche Bewertung 2020 gemäss Anhang 1 zu Art. 81 Absatz 3 Ziffer 3 der Gemeindeverordnung per 31.12.2021 neu bewertet (gültige Werte siehe folgende Tabelle).

Die Neubewertungsreserve betrug per 31.12.2020 CHF 773'660.00. Ab 2021 erfolgen nun die vorgeschriebenen Entnahmen.

Bilanzkonto	Buchwert per 01.01.2023 CHF	Marktwert- anpassung 2023 CHF	Neuer Buchwert per 31.12.2023 CHF	Bewertungsmethode (Anhang 1, GV)	Letztmalige Bewertung
10840.01 Wohnung Gemeindehaus	298'000.00	0.00	298'000.00	Ertragswertberechnung Mietzins * 12 Mt * 6%	Mit Einführung von HRM2 per 01.01.2016
10840.02 Lehrerhaus Oberbalm	573'580.00	0.00	573'580.00	Amtlicher Wert * 1.4	Infolge AN 2020 per 31.12.2021
10840.03 Lehrerhaus Borisried mit Garage	692'020.00	0.00	692'020.00	Amtlicher Wert * 1.4	Infolge AN 2020 per 31.12.2021
10800.01 Grundstücke FV	369'251.00	0.00	369'251.00	CHF 250.00/m ²	Mit Einführung von HRM2 per 01.01.2016

11.1.3 Bewertung Verwaltungsvermögen

Vermögenswerte im Verwaltungsvermögen werden bilanziert, wenn sie einen künftigen mehrjährigen öffentlichen Nutzen hervorbringen und ihr Wert verlässlich ermittelt werden kann. Sie werden zu Anschaffungs- bzw. Herstellkosten nach der Nettomethode bilanziert und nach der definierten Nutzungsdauer linear abgeschrieben. Entstehen der Gemeinde keine Kosten, wird zum Verkehrswert zum Zeitpunkt des Zugangs bilanziert. Die Bilanzwerte sind bei eingetretenen dauerhaften Wertminderungen oder Verlusten sofort zu berichtigen. Die geltenden Anlagekategorien und Nutzungsdauern sind in Anhang 2 GV umschrieben. Gegenüber der Rechnung 2018 wurden keine Veränderungen beziehungsweise Anpassungen an der Bewertung getätigt.

11.1.4 Aktivierungsgrenzen

Allgemeiner Haushalt	CHF 25'000.00
Spezialfinanzierungen	CHF 25'000.00

11.1.5 Bestehendes Verwaltungsvermögen

Seit dem Übergang auf HRM2 im Jahr 2016, wird das bestehende Verwaltungsvermögen linear über 12 Jahre abgeschrieben. Davon ausgenommen sind die Positionen gemäss Ziffer 4.1.3 der Übergangsbestimmungen GV:

- Darlehen und Beteiligungen des Verwaltungsvermögens,
- Verwaltungsvermögen, das nach den Vorschriften der besonderen Gesetzgebung abzuschreiben ist und
- Investitionen für Anlagen im Bau und das Verwaltungsvermögen in den Bereichen Wasser und Abwasser.

11.2 Grundlagen der Jahresrechnung

Als Grundlage für diese Jahresrechnung 2023 dienen das Budget 2023 und die Vorjahresrechnung 2022.

Genehmigung/Prüfung:

	Budget 2023	Jahresrechnung 2022
Gemeinderat	13. Oktober 2022	13. April 2023
Bestätigungsbericht Rechnungsprüfungsorgan		25. Mai 2023
Gemeindeversammlung	05. Dezember 2022	05. Juni 2023

11.3 Eigenkapitalnachweis

Eigenkapital per 01.01.2023			Veränderungsnachweis		Eigenkapital per 31.12.2023		
		CHF	Zuwachs CHF	Abgang CHF			CHF
29	Eigenkapital	5'190'688.90	1'071'621.11	168'370.28	29	Eigenkapital	6'093'939.73
290	Verpflichtungen gegenüber Spez.finan­zierungen SF	120'495.05	46'951.70	27'329.18	290	Verpflichtungen gegenüber Spez.finan­zierungen SF	140'117.57
29000	SF Feuerwehr einseitig	112'553.40		27'329.18	29000	SF Feuerwehr einseitig	85'224.22
29002	SF Abwasserentsorgung RA *	48'526.05	34'003.40		29002	SF Abwasserentsorgung RA *	82'529.45
29003	SF Abfall RA * Vorschuss 2021	-40'584.40	12'948.30		29003	SF Abfall RA *	-27'636.10
292	Rücklagen der Globalbudgetbereiche	0.00	0.00	0.00	292	Rücklagen der Globalbudgetbereiche	0.00
293	Vorfinanzierungen	1'475'644.70	940'796.00	4'575.10	293	Vorfinanzierungen	2'411'865.60
29302	Abwasserentsorgung WE *	1'410'910.70	70'796.00	4'575.10	29302	Abwasserentsorgung WE *	1'477'131.60
29305	Allgemeiner Haushalt	64'734.00	870'000.00		29300	Allgemeiner Haushalt	934'734.00
294	Reserven	326'086.21	0.00	0.00	294	Reserven	326'086.21
29400	Zusätzliche Abschreibungen	326'086.21			29400	Zusätzliche Abschreibungen	326'086.21
296	Neubewertungsreserve Finanzvermögen FV	500'728.00	0.00	136'466.00	296	Neubewertungsreserve Finanzvermögen FV	364'262.00
29600	Neubewertungsreserve FV	409'398.00		136'466.00	29600	Neubewertungsreserve FV	272'932.00
29601	Swankungsreserve	91'330.00			29600	Neubewertungsreserve FV	91'330.00
299	Bilanzüberschuss	2'767'734.94	83'873.41	0.00	299	0.00	2'851'608.35
29900	Jahresergebnis		83'873.41		29900	Jahresergebnis	83'873.41
29990	Kumulierte Ergebnisse Vorjahre	2'767'734.94			29900	Jahresergebnis	2'767'734.94

RA = Rechnungsausgleich / WE = Werterhalt

11.4 Rückstellungsspiegel

205	Kurzfristige Rückstellungen						
Konto	Bezeichnung	Buchwert 01.01.2022	Veränderung			Buchwert 31.12.2022	Kommentar zu Veränderung und Weiterbestand
			Bildung	Verwendung	Auflösung		
							Keine kurzfristigen Rückstellungen

208	Langfristige Rückstellungen						
Konto	Bezeichnung	Buchwert 01.01.2022	Veränderung			Buchwert 31.12.2022	Kommentar zu Veränderung und Weiterbestand
			Bildung	Verwendung	Auflösung		
							Keine langfristigen Rückstellungen

Total kurzfristige Rückstellungen	0.00	0.00	0.00	0.00	0.00
Total langfristige Rückstellungen	0.00	0.00	0.00	0.00	0.00
Total Rückstellungen	0.00	0.00	0.00	0.00	0.00

11.5 Beteiligungsspiegel

Beteiligungen (im Sinne der öffentlichen Aufgabenerfüllung)

Name, Sitz Rechtsform	Tätigkeitsgebiet	Nominalka- pital (100%)	Eigentums- anteil	Stimmanteil - E: Exekutive - L: Legislative	Wesentliche Beteiligte	Wesentliche Beteiligungen der Organisation	Rechnungslegungs- norm; Aussage zur Jahresrechnung	Zahlungsströme Berichtsjahr	Spezifische Risiken
Gemeindeeigene Unternehmen (Anstalten) gem. Art. 64 Abs. 1 Bst. b GG									
keine									
Öffentlich-rechtliche Organisationen der interkommunalen Zusammenarbeit (Gemeindeverbände, Anstalten etc.)*									
Gemeindeverband Anzeiger Region Bern, Bern	Ämtliches Publikationsorgan	keines	nein	1 Stimmanteil	diverse Gemeinden	keine	unbekannt	Sanierungsanteil	stark rückläufige Inserate
Zweckverband Abwasserregion Sensetal, Laupen, Gemeindeverband	Abwasserreinigung	keines	nein	1 Stimmanteil	27 Verbands- gemeinden mit Oberbalm	keine	HRM2	Betriebskosten	grosse Regen- mengen
Regionales Kompetenzzentrum Bevölkerungsschutz Bern Mittelland, Köniz Gemeindeverband	Sicherstellung der Zivilschutz-Ausbildung	keines	nein	Oberbalm hat Anrecht auf 1 Stimme	63 Verbands- gemeinden mit Oberbalm	keine	HRM2	Betriebskosten- beitrag, Defizitdeckung	Sanierungs- Nachholbedarf
Zivilschutz Gürbetal	Im Katastrophenfall den Schutz sowie die Betreuung und Unterstützung der zivilen Bevölkerung.	keines	nein	??	9 Verbands- gemeinden mit Oberbalm	keine	HRM2	Betriebskosten- beitrag, Defizitdeckung	Rechnungsdefizit
Juristische Personen des Privatrechts*									
Förderverein Region Gantrisch, Schwarzenburg Verein	Koordinations- und Vermarktungsinstanz der Region Gantrisch	keines	nein	10 Stimmanteile gem. Einwohner- verhältnis (Statuten)	24 Verbands- gemeinden	keine	OR	Mitgliederbeitrag	keine

Mitgliedschaften in einfachen Gesellschaften, Kollektiv- und Kommanditgesellschaften*									
keine									
Vertragliche Beziehungen zur Erfüllung von Gemeindeaufgaben*									
EG Köniz	Individuelle Sozialhilfe	keines	nein	nein	keine	keine	HRM2	Rg von EG Köniz im Sommer	hohe Fallzahlen
EG Köniz	Inkassohilfe und Bevorschussung Unterhaltsbeiträge	keines	nein	nein	keine	keine	HRM2	Rg von EG Köniz im Sommer	hohe Fallzahlen
EG Köniz	Wasserversorgung	keines	nein	nein	keine	keine	HRM2	keine	keine
EG Niedermuhlern	Realschule	keines	nein	2 Stimmen/Gde für Koordinationsausschuss	EG N'muhlern EG Oberbalm EG Wald	keine	HRM2	Rg von Sitzgemeinde (N'muhlern)	kleine Klassengrößen
EG Köniz	Zivilschutz	keines	nein	nein	EG Köniz ZSO-Verbandsgden.	keine	HRM2	BKB, Defizitdeckung	keine

* s. Art. 32 g FHDV

Es sind nur Beteiligungen, welche für die Gemeinde wesentlich sind, aufgeführt.

11.6 Gewährleistungsspiegel

Der Gewährleistungsspiegel enthält Tatbestände, aus denen sich in Zukunft wesentliche Verpflichtungen der Gemeinde ergeben können.

Name, Sitz, Rechtsform	Eigentümer, wesentliche Miteigentümer	Angaben zu den gesicherten Leistungen (Art, Betrag, Verfall, Zinsangaben usw.)	Zahlungsströme der Gemeinde Oberbalm im Berichtsjahr	Spezifische zusätzliche Angaben (Viele Geschäftsberichte werden erst im Frühsommer publiziert. Somit beziehen sich die Kommentare auf die öffentlich zugänglichen Quellen.)
Privatrechtliche Unternehmen (nach OR/ZGB)				
Previs Vorsorge Brückfeldstrasse 16 3012 Bern - Stiftung	Versicherte	Teilautonome Personalvorsorge Nachschusspflicht bei Unterdeckung Sanierungsmassnahmen je nach Deckungsgrad	Im 2020 Prämien Arbeitnehmende und Arbeitgeber von total CHF 73'782.00 bezahlt.	Gemäss Geschäftsbericht 2019: In den 16 Vorsorgewerken sind insgesamt 1'272 Arbeitgeber mit insgesamt 31'689 aktiven Versicherte angeschlossen. Renten beziehen 9'006 Personen. - Bei 1 Vorsorgewerk ist der Deckungsgrad kleiner als 100 % - Bei 15 Vorsorgewerken ist der Deckungsgrad über 100 %
Genossenschaft für leistungsorientiertes Bauen (GLB) Bahnhofstr. 27 3550 Langnau im Emmental - Genossenschaft	1 Genossenschaftsanteil zu CHF 100.00	Solidarhaftung vom max. CHF 1'000.00	Im 2020 Einnahmen von CHF 539.50.	Gemäss Geschäftsbericht 2019 (konsolidiert): Gewinn von CHF 2.75 Mio. bei einem Umsatz von CHF 178.1 Mio., Bilanzsumme CHF 182.4 Mio.
Schlossgarten Riggisberg Genossenschaft Schlossweg 5 3132 Riggisberg - Genossenschaft	4 Anteilscheine zu CHF 1'000.00	Haftung ausschliesslich durch Genossenschaftsvermögen. Keine Nachschusspflicht.	im 2020 keine Zahlungsströme.	Gemäss Geschäftsbericht 2019 (konsolidiert): Gewinn von CHF 0.07 Mio. bei einem Umsatz von CHF 32.9 Mio., Bilanzsumme nicht publiziert.
Gantrischplus AG Schlossgasse 13 3150 Schwarzenburg - Aktiengesellschaft	1 Aktie (von 463) à CHF 1'000.00	keine Solidarhaftung, nur Wert der Aktie	im 2020 CHF 805.60 bezahlt.	Gemäss Geschäftsbericht vom 2020: Verlust von 17'619.70. Wird durch das Eigenkapital getragen.
Öffentlich-rechtliche Unternehmen (nach Gemeindegesetz)				
keine				
Öffentlich-rechtliche Verträge				
keine				
Weitere Verpflichtungen beziehungsweise Guthaben				
Schenk Gertrud, 3096 Oberbalm	- Kauf Grundstück durch EG Oberbalm von Frau Schenk über CHF 300'000.00 -Kostenbeitrag an Erschliessung Grundstück durch Frau Schenk über CHF 300'000.00	Kauf Grundstück GbbI-Nr. 858 im Halt von 991 m2 von Frau Schenk mit gleichzeitiger Anrechnung der Erschliessung.	keine	gemäss Vertrag vom 12.10.2013 über den Planungsmehrwert, Art. 22 und 23 sowie über den Kauf der zwischenzeitlich abparzellierten Parzelle GbbI-Nr 858 durch die Einwohnergemeinde Oberbalm (Im Vertrag von 2013 war die Parzelle noch nicht abgetrennt).

11.7 Anlagespiegel

Anlagespiegel Finanzvermögen

			108 Finanzvermögen Sachanlagen				
			1080	1084	1086	1087	1089
			Grundstücke unüberbaut	Gebäude Finanzvermögen	Mobilien des Finanz- vermögens	Anlagen im Bau Finanzvermögen	Übrige Sachanlagen FV
Anschaffungskosten	Anlagewert	01.01. 2023	369'251.00	1'563'600.00	0.00	0.00	0.00
	Zuwachs/ Zugänge	2023	300'000.00	0.00	0.00	0.00	0.00
	Abgänge	2023	0.00	0.00	0.00	0.00	0.00
	Umgliederungen	2023	0.00	0.00	0.00	0.00	0.00
	Anlagewert	31.12. 2023	669'251.00	1'563'600.00	0.00	0.00	0.00
kumulierte Wertberichtigungen	Stand per	01.01. 2023	0.00	0.00		0.00	0.00
	Wertminderungen	2023	0.00	0.00	0.00	0.00	0.00
	Aufwertungen	2023	0.00	0.00	0.00	0.00	0.00
	Umgliederungen	2023	0.00	0.00	0.00	0.00	0.00
	Stand per	31.12. 2023	0.00	0.00	0.00	0.00	0.00
Buchwerte	Buchwert netto	31.12. 2023	669'251.00	1'563'600.00	0.00	0.00	0.00
	davon Anlagen in Leasing	31.12. 2023					
	Versicherungswerte	31.12. 2023		1'598'700.00			

Anlagespiegel Sachanlagen Verwaltungsvermögen

140 Sachanlagen Verwaltungsvermögen									
1400	1401	1402	1403	1404	1405	1406	1407	1409	1409
Grundstücke unbebaut	Strassen/ Verkehrswege	Wasserbau	Tiefbauten übrige	Hochbauten	Waldungen/ Alpen	Mobilien	Anlagen im Bau	Übrige Sachanlage n* (ohne 14099)	Best. VV (14099)
0.00	513'372.85	36'534.55	26'196.50	670'176.10	0.00	46'500.00	0.00	0.00	908'288.90
0.00	0.00	103'848.90	0.00	46'213.35	0.00	0.00	14'679.15	0.00	0.00
0.00	0.00	103'698.90	0.00	0.00	0.00	0.00	0.00	0.00	0.00
0.00	0.00	0.00	0.00	0.00	0.00	0.00	0.00	0.00	0.00
0.00	513'372.85	36'684.55	26'196.50	716'389.45	0.00	46'500.00	14'679.15	0.00	908'288.90
0.00	-46'885.75	-4'673.25	-4'015.15	-25'107.55	0.00	-13'950.00	0.00	0.00	-529'839.80
0.00	15'214.70	744.45	1'047.85	21'539.10	0.00	4'650.00	0.00	0.00	75'689.80
0.00	0.00	0.00	0.00	0.00	0.00	0.00	0.00	0.00	0.00
0.00	0.00	0.00	0.00	0.00	0.00	0.00	0.00	0.00	0.00
0.00	-62'100.45	-5'417.70	-5'063.00	-46'646.65	0.00	-18'600.00	0.00	0.00	-605'529.60
0.00	451'272.40	31'266.85	21'133.50	669'742.80	0.00	27'900.00	14'679.15	0.00	302'759.30
				11'272'800.00					

Altes VV
Allgemeiner
Haushalt

Saldo 01.01.2023
CHF 908'288.90

2023 Kumulierte Wertberichtigungen
CHF 605'529.60

Saldo 31.12.2023
CHF 302'759.30

Anlagespiegel Übriges Verwaltungsvermögen

142 Immaterielle Anlagen VV			144 Darlehen VV	145 Beteiligungen VV	146 Investitionsbeiträge VV
1420	1427	1421 & 1429	1441-1447	1452-1456	1460-1469
Informatik	Immat. Anlagen in Realisierung	übrige immaterielle Anlagen	Darlehen	Beteiligungen	Investitionen
0.00	0.00	96'874.85	0.00	4.00	
0.00	0.00	11'750.00	0.00	0.00	0.00
0.00	0.00	1'450.25	0.00	0.00	0.00
0.00	0.00	0.00	0.00	0.00	0.00
0.00	0.00	107'174.60	0.00	4.00	0.00
0.00	0.00	-45'398.70	0.00	0.00	
0.00	0.00	57'540.50	0.00	0.00	0.00
0.00	0.00	0.00	0.00	0.00	0.00
0.00	0.00	0.00	0.00	0.00	0.00
0.00	0.00	-102'939.20	0.00	0.00	0.00
0.00	0.00	4'235.40	0.00	4.00	0.00

11.8 Kreditkontrolle

11.8.1 Verpflichtungskredite für Investitionen

Konto-Nr	Kreditbeschluss				Kreditkontrolle							
HRM 2	Organ	Datum Kreditbeschluss	Kreditsumme (brutto)	Objektbezeichnung	Kumulierte Ausgaben per 1.1.	Investitions- ausgaben laufendes Jahr	Kumulierte Ausgaben per 31.12.	Kumulierte Einnahmen per 1.1.	Investitions- einnahmen laufendes Jahr	Kumulierte Einnahmen per 31.12.	Kreditsaldo (ohne Einnahme- bereich; blauer Hintergrund)	Abrechnungs- datum
(bis 2017: 6150.510.01) ab 2018: 6150.5010.01	GV	07.12.2015	350'000.00	Globalkredit Gemeindestrassen (2016 bis 2020)	310'404.30		310'404.30				39'595.70	asrg.
0291.5040.05	GV	05.12.2022	200'000.00	Foyerüberdachung MZH		14'679.15	14'679.15				185'320.85	
0293.5040.02	GR	24.09.2020	20'000.00	Teilersatz / Optimierung Heizzentrale, Planung	3'995.65	16'142.60	20'138.25				-138.25	asrg.
0293.5040.02	GV	05.06.2023	620'000.00	Teilersatz / Optimierung Heizzentrale							620'000.00	
1120.5010.02	GR	16.01.2020	25'000.00	Ortsdurchfahrt, Planung	10'682.95		10'682.95				14'317.05	
1120.5010.03	GR	02.02.2023	30'000.00	Tempo 30							30'000.00	
1400.5290.01	GR	10.12.2015	92'500.00	Amtliche Vermessung Los 3	88'229.00		88'229.00	37'516.95		37'516.95	4'271.00	
1400.5200.02	GR	28.02.2019	60'000.00	Amtliche Vermessung Los 4	8'544.50		8'544.50		1'450.25	1'450.25	51'455.50	
1400.5290.03				Amtliche Vermessung Los 5	23'500.00	11'750.00	35'250.00				-35'250.00	
1500.5030.02	GV	03.12.2018	20'000.00	Feuerwehrweiherr Sanierung	21'789.80		21'789.80				-1'789.80	
	GR	11.10.2018	60'000.00	Feuerwehrweiherr Sanierung	4'406.70		4'406.70				55'593.30	
1500.5040.04	GV	17.08.2020	605'000.00	Wehrdienst-Magazin	627'906.95	30'070.75	657'977.70				-52'977.70	
1500.5060.02	GR	24.09.2020	300'000.00	Tanklöschfahrzeug	46'500.00		46'500.00				253'500.00	
1610.5030.03	GR	24.09.2020	50'000.00	Sanierung alter Kugelfang, Planungskosten							50'000.00	
6150.5010.03	GV	29.11.2021	400'000.00	Globalkredit Neuteuerungen über 5 Jahre (bis 2025)	192'285.60		192'285.60				207'714.40	
7201.5032.01	GV	04.12.2017	70'000.00	Abwasserleitung							70'000.00	
7201.5292.01	GV	09.12.2013	107'000.00	Genereller Entwässerungsplan GEP, Massnahmenplan	9'243.20		9'243.20				97'756.80	
7410.5020.01	GR	24.09.2020	30'000.00	Wasserbaumassnahmen	2'541.90		2'541.90				27'458.10	
7410.5020.01				Wasserbaumassnahmen Uechtgraben		103'848.90	103'848.90		103'698.90	103'698.90	-103'848.90	
790.581.01	GR	06.12.2010	60'000.00	Ortsplanung	57'352.05		57'352.05				2'647.95	asrg.
TOTAL			3'099'500.00		1'407'382.60	176'491.40	1'583'874.00	37'516.95	105'149.15	142'666.10	1'515'626.00	

11.8.2 Nachkredite

Die nachstehende Auflistung der Nachkredite führt, unter Berücksichtigung der oben erwähnten Beschlüsse des Gemeinderates, alle Kreditüberschreitungen auf den Aufwandkonten der Erfolgsrechnung auf, welche CHF 3'000.00 überschreiten.

Konto-Nr.	Bezeichnung	Rechnung 2023	Budget 2023	Überschreitung	Gebundene Kosten	Kompetenz GR	Kompetenz GV
GESAMTTOTAL		1'284'228.34	200'424.00	1'083'804.34	1'021'516.64	62'287.70	
0	Allgemeine Verwaltung	105'714.69	31'100.00	74'614.69	66'269.99	8'344.70	
0120.3170.01	Reisekosten und Spesen	6'579.35	3'200.00	3'379.35		3'379.35	
0220.3130.01	Dienstleistungen Dritter	89'169.99	22'900.00	66'269.99	66'269.99	x	
0290.3144.01	Baulicher Unterhalt	9'965.35	5'000.00	4'965.35		4'965.35	
1	Öffentliche Ordnung und Sicherheit, Verteidigung	69'003.85	4'500.00	64'503.85	56'128.70	8'375.15	
1400.3300.90	Ausserplanmässige Abschreibungen	56'128.70	-	56'128.70	56'128.70	x	
1500.3111.01	Anschaffungen Feuerwehr	12'875.15	4'500.00	8'375.15		8'375.15	
2	Bildung	36'829.15	16'124.00	20'705.15	15'256.80	5'448.35	
2130.3611.02	Entschädigung Gymer Lebermatt	11'484.95	5'124.00	6'360.95	6'360.95	x	
2140.3612.01	Beiträge Musikschulen	13'430.55	10'000.00	3'430.55	3'430.55	x	
2170.3151.01	Unterhalt Möbel und Geräte	5'465.30	-	5'465.30	5'465.30	x	
2195.3090.01	Aus- und Weiterbildung Personal	6'448.35	1'000.00	5'448.35		5'448.35	
3	Kultur, Sport und Freizeit	31'772.90	16'000.00	15'772.90	-	15'772.90	
3290.3130.05	Neuzuzüger und Jungbürgerfeier	27'032.60	16'000.00	11'032.60		11'032.60	
3420.3143.01	Unterhalt übriger Tiefbau	4'740.30	-	4'740.30		4'740.30	
6	Verkehr	59'187.55	56'000.00	3'187.55	-	3'187.55	
6150.3141.01	Unterhalt Strassen und Verkehrswege	59'187.55	56'000.00	3'187.55		3'187.55	

Konto-Nr.	Bezeichnung	Rechnung 2023	Budget 2023	Überschreitung	Gebundene Kosten	Kompetenz GR	Kompetenz GV
7	Umweltschutz und Raumordnung	953'010.50	66'700.00	886'310.50	873'069.80	13'240.70	
7201.3143.20	Baulicher Unterhalt Kanalisationsnetz und Pumpwerk	14'274.00	11'400.00	2'874.00		2'874.00	
7300.3632.01	Tierkörperbeseitigung, Beiträge an Gemeinden	23'069.80	20'000.00	3'069.80	3'069.80	x	
7301.3130.30	Abfuhrkosten Kehricht	45'666.70	35'300.00	10'366.70		10'366.70	
7900.3893.01	Einlage Vorfinanzierung	870'000.00	-	870'000.00	870'000.00	x	
9	Finanzen und Steuern	28'709.70	10'000.00	18'709.70	10'791.35	7'918.35	
9100.3181.01	Forderungsverluste allg. Gemeindesteuern	17'141.35	10'000.00	7'141.35	7'141.35	x	
9610.3409.01	Passivzinsen Spezialfinanzierungen	3'650.00	-	3'650.00	3'650.00	x	
9630.3130.01	Dienstleistungen Dritter, Liegenschaften FV	3'384.65	-	3'384.65		3'384.65	
9630.3132.01	Honorar ext. Berater, Gutachter Liegenschaften FV	4'533.70	-	4'533.70		4'533.70	

Hinweis: Die gebundenen Nachkredite sind immer in der Gemeinderatskompetenz. Die Gemeindeversammlung hat keine Nachkredite zu genehmigen.

11.8.3 Werterhaltungskosten und Einlage in die Spezialfinanzierung Werterhalt Abwasserversorgung

Wiederbeschaffungswert, Werterhaltungskosten und Einlage in die Spezialfinanzierung Werterhalt für die kommunalen Abwasseranlagen und gegebenenfalls den Gemeindeanteil an den regionalen Anlagen¹

Rechnungsjahr: 2023

Gemeinde: Oberbalm

Kontaktperson: Kathrin Botteron

Telefon: 031 848 10 59

[kathrin.botteron](mailto:kathrin.botteron@oberbalm.ch)[@oberbalm.ch](mailto:kathrin.botteron@oberbalm.ch)

Aktualisierungsjahr:

Datengrundlagen ☒ AWAGemeinde ☒ AnlagenbuchhaltungDatengrundlagen ☐ AWAVerband ☐ Anlagenbuchhaltung

2023

1. Gemeindeanlagen

	① Wieder- beschaffungswert in Fr.	② Nutzungsdauer in Jahren	③ Erneuerungsrate in % (100/②)	④ Werterhaltungskosten in Fr./a (①*③)	⑤ Einlage- satz ² %	⑥ Einlage in die Spezialfinanzierung in Fr./a (④*⑤)
1.1 Kanalisationen	7'530'200	80	1.25%	94'128	60%	56'477
1.2 Spezialbauwerke	263'000	50	2.00%	5'260	60%	3'156
1.3 Abwasserreinigungsanlagen		33	3.00%	-	60%	-
Total 1 (1.1 - 1.3) bzw. mittlerer Einlagesatz (Spalte ⑤)	7'793'200			99'388	60%	59'633

2. Gemeindeanteil an regionalen Anlagen³

2.1 Kanalisationen	393'357	80	1.25%	4'917	60%	2'950
2.2 Spezialbauwerke	132'799	50	2.00%	2'656	60%	1'594
2.3 Abwasserreinigungsanlagen	367'772	33	3.00%	11'033	60%	6'620
Total 2 (2.1 - 2.3) bzw. mittlerer Einlagesatz (Spalte ⑤)	893'928			18'606	60%	11'164

Total 1 + 2 bzw. mittlerer Einlagesatz (Spalte ⑤)	8'687'128			117'994	60%	70'796
Einmalige Anschlussgebühren, an Einlage angerechnet ⁴						27'637
Einlage Spezialfinanzierung abzüglich Anschlussgebühren						43'159

⑦ Stand Verwaltungsvermögen	9'243	in Prozent von ①: (100*⑦/①)	0.1%	Höchstens Fr. 200 / EW ⁵
⑧ Stand Spezialfinanzierung Werterhalt	1'477'132	in Prozent von ①: (100*⑧/①)	17.0%	EW ⁶ 552
				Fr./EW 128

Bemerkungen:

Datum:

31. Dez 23

Unterschrift:

¹ Diese Blatt ist Bestandteil der Jahresrechnung. Eine Kopie senden Sie bitte an das AWA: ae.awa@bve.be.ch² Die Einlage in die Spezialfinanzierung muss mindestens 60% betragen, solange der Bestand der SF Werterhalt nicht mehr als 25% des Wiederbeschaffungswertes beträgt.³ Daten des Teils 2 nur dann angeben, wenn der Verband die Einlage in die Spezialfinanzierung nicht selber vornimmt. (Anteil gemäss Kostenverteiler Verband).⁴ Die einmaligen Anschlussgebühren dürfen an die jährliche Einlage in die Spezialfinanzierung Werterhalt angerechnet werden.⁵ Gemäss Artikel 32, Absatz 4 KGV ist die Einlage in die Spezialfinanzierung auf jährlich Fr. 200 (Gemeinde und Region) pro Einw ohnerwert beschränkt.⁶ Einw ohnerwert (EW): Gemäss Artikel 36g KGV.

12 DETAILS ZUR RECHNUNG

12.1 Bilanz

		1.1.2023	Zuwachs	Abgang	31.12.2023
1	Aktiven	5'688'603.13	9'478'568.30	8'651'022.73	6'516'148.70
10	Finanzvermögen	4'060'525.58	9'209'020.60	8'276'390.88	4'993'155.30
100	Flüssige Mittel u. kurzfrist. Geldanlagen	872'887.49	3'637'737.99	3'159'486.88	1'351'138.60
1000	Kasse	2'875.15	10'189.30	8'258.90	4'805.55
10000.01	Kasse	2'875.15	10'189.30	8'258.90	4'805.55
1001	Post	827'987.16	3'602'151.44	3'095'381.60	1'334'757.00
10010.01	Postkonto	827'987.16	3'602'151.44	3'095'381.60	1'334'757.00
1002	Bank	42'025.18	25'397.25	55'846.38	11'576.05
10020.01	Raiffeisenbank, Kontokorrent	20'630.20	25'397.25	34'451.40	11'576.05
10020.02	Raiffeisenbank, Spendenkonto Brand Stall Hinni	21'394.98		21'394.98	
101	Forderungen	1'019'647.64	5'090'117.36	4'882'264.40	1'227'500.60
1010	Ford. aus Lieferungen u. Leistungen ggü. Dritten	192'530.94	427'544.30	237'635.84	382'439.40
10100.01	Forderungen aus Lieferungen und Leistungen ESR	163'691.70	279'685.30	178'003.05	265'373.95
10100.02	Forderungen aus Lieferungen und Leistungen	14'398.24	99'525.55	14'398.24	99'525.55
10100.03	Forderungen aus Lieferungen; Heizzentrale Dorfzentrum		17'539.90		17'539.90
10100.04	Durchlaufkonto	3'033.55		3'033.55	
10100.99	Wertberichtigung Forderungen	-16'703.10			-16'703.10
10100.021	Forderungen aus Lieferungen; Kehrrecht	11'407.45	30'793.55	42'201.00	
10100.022	Forderungen aus Lieferungen; Abwasser	16'703.10			16'703.10

		1.1.2023	Zuwachs	Abgang	31.12.2023
1012	Steuerforderungen	507'970.30	4'140'403.70	4'098'418.20	549'955.80
10120.01	Steuerguthaben NESKO	513'959.50	2'091'021.00	2'063'348.85	541'631.65
10120.10	Girokonto Kanton	19'708.80	2'032'241.35	2'016'544.45	35'405.70
10120.99	Wertberichtigung auf Guthaben	-25'698.00	17'141.35	18'524.90	-27'081.55
1014	Transferforderungen	312'000.00	434'816.80	447'816.80	299'000.00
10140.00	Lastenausgleich Fürsorge	312'000.00	434'816.80	447'816.80	299'000.00
1015	Interne Kontokorrente	441.40	77'852.56	89'891.06	-11'597.10
10150.01	Durchlaufkonto	441.40	77'852.56	89'891.06	-11'597.10
1019	Übrige Forderungen	6'705.00	9'500.00	8'502.50	7'702.50
10190.02	DL-Abonnement Talus	6'705.00	9'500.00	8'502.50	7'702.50
104	Aktive Rechnungsabgrenzungen	234'639.45	181'165.25	234'639.60	181'165.10
1040	Personalaufwand		11'597.10		11'597.10
10400.01	Aktive Rechnungsabgrenzung Personalaufwand		11'597.10		11'597.10
1041	Sach- und übriger Betriebsaufwand		5'480.00		5'480.00
10410.01	Sach- und Betriebsaufwand SG 31		5'480.00		5'480.00
1043	Transfers der Erfolgsrechnung	234'639.45	159'438.15	234'639.60	159'438.00
10430.01	Transfers der Erfolgsrechnung SG 36,37 + 46,47	234'639.45	159'438.15	234'639.60	159'438.00
1044	Finanzaufwand / Finanzertrag		1'400.00		1'400.00
10440.01	Finanzaufwand / Finanzertrag SG 34, 44		1'400.00		1'400.00
1045	Übriger betrieblicher Ertrag		3'250.00		3'250.00
10450.01	Übriger betrieblicher Ertrag, SG 41, 42, 43		3'250.00		3'250.00
107	Finanzanlagen	500.00			500.00
1070	Aktien und Anteilscheine	500.00			500.00
10700.02	Aktie GantrischPlus AG	500.00			500.00

		1.1.2023	Zuwachs	Abgang	31.12.2023
108	Sachanlagen FV	1'932'851.00	300'000.00		2'232'851.00
1080	Grundstücke FV	369'251.00	300'000.00		669'251.00
10800.01	Grundstücke FV	369'251.00	300'000.00		669'251.00
1084	Gebäude FV	1'563'600.00			1'563'600.00
10840.01	Wohnung 1. Stock im Gemeindehaus	298'000.00			298'000.00
10840.02	Dorfgasse 4, 3-Fam-Haus	573'580.00			573'580.00
10840.03	Borisried 219, 2-Fam-Haus	692'020.00			692'020.00
14	Verwaltungsvermögen	1'628'077.55	269'547.70	374'631.85	1'522'993.40
140	Sachanlagen VV	1'576'597.40	164'741.40	222'584.80	1'518'754.00
1401	Strassen / Verkehrswege	466'487.10		15'214.70	451'272.40 ✓
14010.01	Strassen	502'689.90			502'689.90
14010.02	Ortsdurchfahrt	10'682.95			10'682.95
14010.99	WB Strassen allg. Haushalt	-46'885.75		15'214.70	-62'100.45
1402	Wasserbau	31'861.30	103'848.90	104'443.35	31'266.85
14020.01	Wasserbau	36'534.55	103'848.90	103'698.90	36'684.55
14020.99	WB Wasserbau	-4'673.25		744.45	-5'417.70
1403	Tiefbauten	22'181.35		1'047.85	21'133.50
14030.02	Feuerwehrweiher	26'196.50			26'196.50
14030.99	WB Feuerweiher	-4'015.15		1'047.85	-5'063.00
1404	Hochbauten	645'068.55	46'213.35	21'539.10	669'742.80
14040.03	Mehrzweckhalle	42'269.15	16'142.60 Heizung		58'411.75
14040.06	Wehrdienst-Magazin	627'906.95	30'070.75		657'977.70
14040.99	WB Hochbauten allg. Haushalt	-25'107.55		21'539.10	-46'646.65
1406	Mobilien VV	32'550.00		4'650.00	27'900.00
14060.04	Tanklöschfahrzeug	46'500.00			46'500.00
14060.99	WB Tanklöschfahrzeug	-13'950.00		4'650.00	-18'600.00

		1.1.2023	Zuwachs	Abgang	31.12.2023
1407	Anlagen im Bau VV		14'679.15		14'679.15
14070.01	Anlagen im Bau		14'679.15		14'679.15 ✓
1409	Übrige Sachanlagen	378'449.10		75'689.80	302'759.30
14099.01	Bestehendes VV allgemeiner Haushalt	908'288.90			908'288.90
14099.99	Wertberichtigung best. Verwaltungsvermögen allg. Haushalt	-529'839.80		75'689.80	-605'529.60
142	Immaterielle Anlagen	51'476.15	104'806.30	152'047.05	4'235.40
1429	Übrige immaterielle Anlagen	51'476.15	104'806.30	152'047.05	4'235.40
14290.01	Ortsplanungsrevision (2010)	4'875.10			4'875.10
14290.02	GEP Massnahmenplan	9'243.20			9'243.20
14290.03	Amtliche Vermessung	82'756.55	11'750.00	94'506.55	
14290.99	WB Immaterielle Investitionen	-45'398.70	93'056.30	57'540.50	-9'882.90
145	Beteiligungen, Grundkapitalien	4.00			4.00
1455	Beteilig.an privaten Unternehmungen	4.00			4.00
14550.02	Schlossgarten Riggisberg Geno, 4 Stammanteile	1.00			1.00
14550.03	Berner Reha Zentrum AG (ehem. Heilstätte Heiligenschwendi)	1.00			1.00
14550.04	GLB Geno Langnau, 1 Anteilschein	1.00			1.00
14550.05	Darlehen Kunsteisbahn Schwarzwasser	1.00			1.00

		1.1.2023	Zuwachs	Abgang	31.12.2023
2	Passiven	5'688'603.13	4'920'796.15	4'093'250.58	6'516'148.70
20	Fremdkapital	497'914.23	3'849'175.04	3'924'880.30	422'208.97
200	Laufende Verbindlichkeiten	413'197.38	3'792'976.99	3'860'781.55	345'392.82
2000	Lauf. Verb. a. Liefer. u. Leist. v. Dritten	346'326.90	2'878'769.54	2'958'601.42	266'495.02
20000.01	Kreditor Abacus	345'410.55	2'493'751.27	2'582'243.22	256'918.60
20000.02	Übrige Kreditoren	716.35	9'086.42	426.35	9'376.42
20000.90	Vorauszahlungen Debitoren	200.00			200.00
20001.01	Kreditoren Besoldungswesen ERZ		225'494.00	225'494.00	
20001.02	KK für AHV/IV/EO/ALV		69'768.50	69'768.50	
20001.03	KK für PK		71'451.35	71'451.35	
20001.04	KK Unfallversicherung		6'001.60	6'001.60	
20001.05	KK Krankentaggeldversicherung		3'216.40	3'216.40	
2001	Kontokorrente mit Dritten	21'394.98		21'394.98	
20012.01	Spendenkonto Brand 2021 Hinni	21'394.98		21'394.98	
2002	Steuern	3'674.30	4'071.20	3'674.30	4'071.20
20022.21	MWST-Umsatzsteuer ER Abwasser	3'674.30		3'674.30	
20022.80	MWST Abrechnungskonto		4'071.20		4'071.20
2003	Erhaltene Anzahlungen von Dritten	37'975.25	31'538.55	57'903.80	11'610.00
20030.01	NK Schulhausweg 3, 1. Stock	3'200.00	2'595.75	4'995.75	800.00
20030.02	NK Balmbergstrasse 2 (im Schulhaus)	200.00	2'400.00	2'400.00	200.00
20030.03	NK Dorfgasse 4, Parterre	1'980.95	5'550.00	5'880.95	1'650.00
20030.04	NK Dorfgasse 4, 1. Stock	8'719.25	3'600.00	9'919.25	2'400.00
20030.05	NK Dorfgasse 4, 2. Stock	4'475.75	1'668.60	5'824.35	320.00
20030.06	NK Borisried 219, Parterre	7'572.20	5'096.25	11'268.45	1'400.00
20030.07	NK Borisried 219, 1. Stock	9'087.10	4'087.95	10'835.05	2'340.00
20030.10	Anzahlungen an Abrechnung für Heizzentrale	2'740.00	6'540.00	6'780.00	2'500.00

		1.1.2023	Zuwachs	Abgang	31.12.2023
2005	Interne Kontokorrente	3'825.95	875'447.70	819'207.05	60'066.60
20050.01	Durchlaufkonto ESR		178'003.05	178'103.05	-100.00
20053.01	Durchlaufkonto Löhne	3'825.95	697'444.65	641'104.00	60'166.60
2006	Depotgelder und Kautionen		3'150.00		3'150.00
20060.01	Mietkautionen		3'150.00		3'150.00
204	Passive Rechnungsabgrenzungen	64'063.00	56'198.05	64'098.75	56'162.30
2040	Personalaufwand		37'557.20	35.75	37'521.45
20400.01	Abgrenzung Personalaufwand SG 30		37'557.20	35.75	37'521.45
2041	Sach- und übriger Betriebsaufwand	58'703.00	4'533.70	58'703.00	4'533.70
20410.01	Abgrenzung Sach- und Betriebsaufwand SG 31	58'703.00	4'533.70	58'703.00	4'533.70
2043	Transfers der Erfolgsrechnung		8'837.15		8'837.15
20430.01	Abgrenzung Transfers Erfolgsrechnung SG 36,37 + 46,47		8'837.15		8'837.15
2044	Finanzaufwand / Finanzertrag	5'360.00	5'270.00	5'360.00	5'270.00
20440.01	Finanzaufwand / Finanzertrag SG 34, 44	5'360.00	5'270.00	5'360.00	5'270.00
209	Verbindlichk.ggü. Fonds im FK	20'653.85			20'653.85
2092	Verbindlichk.ggü.Legaten u. Stiftungen o.eig. Rechtspersönlichkeit im FK	20'653.85			20'653.85
20920.02	Stiftung für die Schulküche	1'708.40			1'708.40
20920.03	Fürsorgestiftung für die Hauspflege	8'378.75			8'378.75
20920.04	Dorfweiher	10'566.70			10'566.70
29	Eigenkapital	5'190'688.90	1'071'621.11	168'370.28	6'093'939.73
290	Verpfl.(+),Vorschüsse(-)ggü.Spezialfin.	120'495.05	46'951.70	27'329.18	140'117.57
2900	Spezialfinanzierungen im EK	120'495.05	46'951.70	27'329.18	140'117.57
29000.01	Verpflichtungen / Vorschüsse Feuerwehr einseitig	112'553.40		27'329.18	85'224.22
29002.01	Spezialfinanzierung Abwasserentsorgung RA	48'526.05	34'003.40		82'529.45
29003.01	Spezialfinanzierung Abfall RA (Vorschuss 2021)	-40'584.40	12'948.30		-27'636.10

		1.1.2023	Zuwachs	Abgang	31.12.2023
293	Vorfinanzierungen	1'475'644.70	940'796.00	4'575.10	2'411'865.60
2930	Vorfinanzierungen	1'475'644.70	940'796.00	4'575.10	2'411'865.60
29302.01	Spezialfinanzierung Abwasserentsorgung WE	1'410'910.70	70'796.00	4'575.10	1'477'131.60
29305.01	Planungsmehrwerte (altrechtlich)	64'734.00	870'000.00		934'734.00
294	Reserven	326'086.21			326'086.21
2940	Finanzpolitische Reserven	326'086.21			326'086.21
29400.01	Zusätzliche Abschreibungen	326'086.21			326'086.21
296	Neubewertungsreserve Finanzvermögen	500'728.00		136'466.00	364'262.00
2960	Neubewertungsreserve Finanzvermögen	500'728.00		136'466.00	364'262.00
29600.01	Neubewertungsreserve Finanzvermögen	409'398.00		136'466.00	272'932.00
29601.01	Schwankungsreserve	91'330.00			91'330.00
299	Bilanzüberschuss /-fehlbetrag	2'767'734.94	83'873.41		2'851'608.35
2990	Jahresergebnis		83'873.41		83'873.41
29900.01	Jahresergebnis		83'873.41		83'873.41
2999	Kumulierte Ergebnisse der Vorjahre	2'767'734.94			2'767'734.94
29990.01	Kumulierte Ergebnisse der Vorjahre	2'767'734.94			2'767'734.94

12.2 Erfolgsrechnung nach Funktionen

		Rechnung 2023		Budget 2023		Rechnung 2022	
		Aufwand	Ertrag	Aufwand	Ertrag	Aufwand	Ertrag
ERFOLGSRECHNUNG		4'275'460.06	4'275'460.06	3'550'518.50	3'550'518.50	3'632'953.95	3'632'953.95
00	Allgemeine Verwaltung	771'451.30	218'993.93	882'477.00	211'832.00	794'847.16	203'462.30
	Nettoaufwand		552'457.37		670'645.00		591'384.86
01	Legislative und Exekutive	79'304.20		90'360.00		75'182.00	
	Nettoaufwand		79'304.20		90'360.00		75'182.00
011	Legislative	14'845.20		17'610.00		15'503.10	
	Nettoaufwand		14'845.20		17'610.00		15'503.10
0110	Legislative	14'845.20		17'610.00		15'503.10	
3000.01	Entschädigungen, Sitzungsgelder	1'600.00		2'800.00		2'280.00	
3010.01	Löhne des Verwaltungs- und Betriebspersonals	573.50		1'400.00		310.00	
3050.01	AG-Beiträge AHV, IV, EO, ALV, VK	3.65					
3053.01	AG-Beiträge an Unfallversicherung	2.65		10.00		1.45	
3054.01	AG-Beiträge an Familienausgleichskasse	.85					
3055.01	AG-Beiträge an KTG-Versicherung	5.00				2.70	
3090.01	Aus- und Weiterbildung des Personals	355.40					
3102.01	Drucksachen, Publikationen	1'078.25		2'800.00		2'700.35	
3130.01	Dienstleistungen Dritter	3'596.20		3'200.00		3'214.00	
3132.01	Honorare externe Berater, Gutachter, Fachexperte etc.	3'769.50		4'000.00		3'769.50	
3170.01	Reisekosten und Spesen	3'860.20		3'400.00		3'225.10	
012	Exekutive	64'459.00		72'750.00		59'678.90	
	Nettoaufwand		64'459.00		72'750.00		59'678.90
0120	Exekutive	64'459.00		72'750.00		59'678.90	
3000.01	Entschädigungen, Sitzungsgelder	51'253.00		57'000.00		47'929.50	

		Rechnung 2023		Budget 2023		Rechnung 2022	
		Aufwand	Ertrag	Aufwand	Ertrag	Aufwand	Ertrag
3050.01	AG-Beiträge AHV, IV, EO, ALV, VK	1'579.85		3'500.00		1'733.10	
3053.01	AG-Beiträge an Unfallversicherung	62.35		160.00		75.05	
3054.01	AG-Beiträge an Familienausgleichskasse	369.20		890.00		405.00	
3090.01	Aus- und Weiterbildung des Personals	150.00		1'000.00		350.00	
3170.01	Reisekosten und Spesen	6'579.35		3'200.00		1'239.45	
3199.01	Gemeinderatskredit	4'026.20		5'000.00		5'649.90	
3199.02	Ehrungen, Geschenke	439.05		2'000.00		2'296.90	
02	Allgemeine Dienste	692'147.10	218'993.93	792'117.00	211'832.00	719'665.16	203'462.30
	Nettoaufwand		473'153.17		580'285.00		516'202.86
022	Allgemeine Dienste	419'587.35	21'134.31	468'752.00	20'670.00	450'904.06	22'658.50
	Nettoaufwand		398'453.04		448'082.00		428'245.56
0220	Allgemeine Dienste, übrige	419'587.35	21'134.31	468'752.00	20'670.00	450'904.06	22'658.50
3010.01	Löhne des Verwaltungs- und Betriebspersonals	220'858.24		306'899.00		310'423.70	
3010.03	Löhne SchulbusfahrerInnen					410.00	
3050.01	AG-Beiträge AHV, IV, EO, ALV, VK	17'105.55		17'266.00		19'494.10	
3052.01	AG-Beiträge an Pensionskasse	28'615.65		36'828.00		35'810.70	
3053.01	AG-Beiträge an Unfallversicherung	2'603.00		3'192.00		3'080.30	
3054.01	AG-Beiträge an Familienausgleichskasse	3'846.00		4'911.00		4'385.45	
3055.01	AG-Beiträge an KTG-Versicherung	2'079.00		1'412.00		2'223.20	
3090.01	Aus- und Weiterbildung des Personals	1'080.00		6'450.00		2'011.60	
3099.01	Übriger Personalaufwand	694.05		1'000.00		1'247.50	
3100.01	Büromaterial	3'102.05		3'800.00		1'863.30	
3101.01	Betriebs- und Verbrauchsmaterial	3'821.87		5'850.00		4'514.31	
3102.01	Drucksachen, Publikationen	86.15		500.00			
3103.01	Fachliteratur, Zeitschriften	560.00		950.00		539.00	
3110.01	Anschaffung Büromöbel-, -maschinen und -geräte			1'000.00		96.00	
3118.01	Immaterielle Anlagen (SW+Lizenzen)	12'071.25		15'400.00		15'351.55	
3130.01	Dienstleistungen Dritter	89'169.99		22'900.00		10'983.15	
3130.03	Betriebskosten			1'000.00		73.30	
3133.01	Informatik Nutzungsaufwand (RIZ+HW+Support Talus)	14'422.60		15'244.00		17'471.15	
3134.01	Sachversicherungsprämien	3'295.50		1'850.00		3'179.20	

		Rechnung 2023		Budget 2023		Rechnung 2022	
		Aufwand	Ertrag	Aufwand	Ertrag	Aufwand	Ertrag
3150.01	Unterhalt Möbel und Geräte	1'436.65		500.00		326.55	
3170.01	Reisekosten und Spesen			1'800.00		416.30	
3611.01	Entschädigungen an Kanton	12'881.80		16'000.00		14'765.70	
3636.01	Beiträge an private Organisationen ohne Erwerbszweck	1'858.00		4'000.00		2'238.00	
4260.01	Rückerstattungen Dritter		45.31		150.00		127.50
4611.01	Entschädigungen vom Kanton		869.00		820.00		836.00
4612.10	Interne Verrechnungen an Spez.finanz.		20'220.00		19'700.00		21'695.00
029	Verwaltungsliegenschaften	272'559.75	197'859.62	323'365.00	191'162.00	268'761.10	180'803.80
	Nettoaufwand		74'700.13		132'203.00		87'957.30
0290	Verwaltungsliegenschaften	22'819.60	18'720.00	19'650.00	18'360.00	15'992.40	18'845.30
3101.01	Betriebs- und Verbrauchsmaterial	195.65		1'600.00		244.40	
3111.01	Maschinen, Geräte und Fahrzeuge	276.70					
3120.01	Ver- und Entsorgung	2'625.95		2'850.00		2'893.60	
3130.01	Dienstleistungen Dritter					596.50	
3134.01	Sachversicherungsprämien	1'376.80		1'300.00		1'212.20	
3144.01	Baulicher Unterhalt Hochbauten, Gebäude	9'965.35		5'000.00		2'138.10	
3910.01	Interne Verrechnungen von Dienstleistungen	7'320.00		7'300.00		7'450.00	
3910.02	Interne Verrechnung Heizung	1'059.15		1'600.00		1'457.60	
4260.01	Rückerstattungen Dritter						485.30
4470.01	Pacht- und Mietzinse Liegenschaften VV, EHP Nr. 1		1'080.00		1'080.00		1'080.00
4470.02	Pacht- und Mietzinse Liegenschaften VV, EHP Nr. 2		1'080.00		1'080.00		1'080.00
4470.03	Pacht- und Mietzinse Liegenschaften VV, EHP Nr. 3		1'080.00		1'080.00		1'080.00
4470.04	Pacht- und Mietzinse Liegenschaften VV, EHP Nr. 4		1'080.00		1'080.00		1'080.00
4470.05	Pacht- und Mietzinse Liegenschaften VV, EHP Nr. 5		1'080.00		1'080.00		1'080.00
4470.06	Pacht- und Mietzinse Liegenschaften VV, EHP Nr. 6		1'080.00		1'080.00		1'080.00
4470.07	Pacht- und Mietzinse Liegenschaften VV, EHP Nr. 7		1'260.00		1'080.00		1'080.00
4470.08	Pacht- und Mietzinse Liegenschaften VV, EHP Nr. 8		1'260.00		1'080.00		1'080.00
4470.09	Pacht- und Mietzinse Liegenschaften VV, EHP Nr. 9		1'080.00		1'080.00		1'080.00

		Rechnung 2023		Budget 2023		Rechnung 2022	
		Aufwand	Ertrag	Aufwand	Ertrag	Aufwand	Ertrag
4470.10	Pacht- und Mietzinse Liegenschaften VV, EHP Nr. 10		1'080.00		1'080.00		1'080.00
4470.11	Pacht- und Mietzinse Liegenschaften VV, EHP Nr. 11		1'080.00		1'080.00		1'080.00
4470.12	Pacht- und Mietzinse Liegenschaften VV, EHP Nr. 12		1'080.00		1'080.00		1'080.00
4470.13	Pacht- und Mietzinse Liegenschaften VV, EHP Nr. 13		1'080.00		1'080.00		1'080.00
4470.14	Pacht- und Mietzinse Liegenschaften VV, EHP Nr. 14		1'080.00		1'080.00		1'080.00
4470.15	Pacht- und Mietzinse Liegenschaften VV, EHP Nr. 15		1'080.00		1'080.00		1'080.00
4470.16	Pacht- und Mietzinse Liegenschaften VV, EHP Nr. 16		1'080.00		1'080.00		1'080.00
4470.17	Pacht- und Mietzinse Liegenschaften VV, EHP Nr. 17		1'080.00		1'080.00		1'080.00
0291	Mehrzweckgebäude	87'147.00	11'010.10	134'113.00	3'200.00	86'819.30	7'668.50
3010.01	Löhne des Verwaltungs- und Betriebspersonals	15.50					
3053.01	AG-Beiträge an Unfallversicherung	.10					
3055.01	AG-Beiträge an KTG-Versicherung	.15					
3101.01	Betriebs- und Verbrauchsmaterial	1'695.00		3'370.00		2'614.45	
3111.01	Maschinen, Geräte und Fahrzeuge	248.35		200.00		724.70	
3120.01	Ver- und Entsorgung	7'889.80		7'500.00		6'767.80	
3130.01	Dienstleistungen Dritter	1'668.50		1'700.00		1'605.05	
3134.01	Sachversicherungsprämien	5'782.80		10'400.00		5'187.45	
3144.01	Baulicher Unterhalt Hochbauten, Gebäude	8'587.40		39'000.00		6'290.85	
3150.01	Unterhalt Möbel und Geräte	2'780.05		1'500.00		1'316.70	
3151.01	Unterhalt Apparate, Maschinen, Geräte, Fahr- und Werk	2'008.15					
3300.40	Planmässige Abschreibungen Hochbauten VV	1'530.95		7'741.00		1'530.95	
3910.01	Interne Verrechnungen von Dienstleistungen	41'460.00		43'782.00		42'230.00	
3910.02	Interne Verrechnung Heizung	13'480.25		18'920.00		18'551.35	
4260.01	Rückerstattungen Dritter		440.10		200.00		509.50
4407.01	Pacht- und Mietzinse Liegenschaften VV		10'570.00		3'000.00		7'159.00

		Rechnung 2023		Budget 2023		Rechnung 2022	
		Aufwand	Ertrag	Aufwand	Ertrag	Aufwand	Ertrag
0292	Hauswartstelle	121'952.35	121'952.35	125'002.00	125'002.00	124'210.35	124'210.35
3010.01	Löhne des Verwaltungs- und Betriebspersonals	102'771.00		105'218.00		105'125.40	
3050.01	AG-Beiträge AHV, IV, EO, ALV, VK	6'681.45		6'200.00		6'677.85	
3052.01	AG-Beiträge an Pensionskasse	8'542.80		8'700.00		8'585.40	
3053.01	AG-Beiträge an Unfallversicherung	850.25		900.00		894.20	
3054.01	AG-Beiträge an Familienausgleichskasse	1'561.35		1'684.00		1'560.20	
3055.01	AG-Beiträge an KTG-Versicherung	710.50		700.00		712.30	
3090.01	Aus- und Weiterbildung des Personals	180.00					
3099.01	Übriger Personalaufwand	55.00				55.00	
3110.01	Anschaffung Büromöbel-, -maschinen und -geräte			800.00			
3170.01	Reisekosten und Spesen	600.00		800.00		600.00	
4910.01	Interne Verrechnungen von Dienstleistungen		121'952.35		125'002.00		124'210.35
0293	Heizzentrale	40'640.80	46'177.17	44'600.00	44'600.00	41'739.05	30'079.65
3101.01	Betriebs- und Verbrauchsmaterial	23.70					
3101.03	Betriebs- und Verbrauchsmaterial (Holzschnitzel)	29'250.80		32'000.00		32'604.75	
3130.01	Dienstleistungen Dritter	1'653.40		1'700.00		328.60	
3144.01	Baulicher Unterhalt Hochbauten, Gebäude			1'300.00			
3151.01	Unterhalt Apparate, Maschinen, Geräte, Fahr- und Werk	3'193.25		3'000.00		4'676.15	
3170.01	Reisekosten und Spesen	154.00					
3300.40	Planmässige Abschreibungen Hochbauten VV	2'705.65					
3300.90	Planmässige Abschreibungen übrige Sachanlagen VV			2'900.00		399.55	
3910.01	Interne Verrechnungen von Dienstleistungen	3'660.00		3'700.00		3'730.00	
4260.01	Rückerstattungen Dritter		24'319.90		13'380.00		
4910.02	Intern Verrechnung Heizung		21'857.27		31'220.00		30'079.65

		Rechnung 2023		Budget 2023		Rechnung 2022	
		Aufwand	Ertrag	Aufwand	Ertrag	Aufwand	Ertrag
1	Öffentliche Ordnung und Sicherheit, Verteidigung	175'007.65	86'752.83	163'015.00	108'520.00	135'210.40	94'459.00
	Nettoaufwand		88'254.82		54'495.00		40'751.40
11	Öffentliche Sicherheit	2'951.30		2'395.00		2'649.70	
	Nettoaufwand		2'951.30		2'395.00		2'649.70
111	Polizei	1'582.15		1'595.00		1'581.40	
	Nettoaufwand		1'582.15		1'595.00		1'581.40
1110	Polizei	1'582.15		1'595.00		1'581.40	
3000.03	Entschädigung für Polizeidiener	960.00		960.00		960.00	
3053.01	AG-Beiträge an Unfallversicherung	1.95		5.00		2.40	
3631.01	Beiträge an Kantone und Konkordate	520.20		530.00		519.00	
3636.01	Beiträge an private Organisationen ohne Erwerbszweck	100.00		100.00		100.00	
112	Verkehrssicherheit	1'369.15		800.00		1'068.30	
	Nettoaufwand		1'369.15		800.00		1'068.30
1120	Verkehrssicherheit	1'369.15		800.00		1'068.30	
3300.10	Planmässige Abschreibungen Strassen	1'369.15		800.00		1'068.30	

		Rechnung 2023		Budget 2023		Rechnung 2022	
		Aufwand	Ertrag	Aufwand	Ertrag	Aufwand	Ertrag
14	Allgemeines Rechtswesen	79'425.85	12'678.15	42'600.00	24'500.00	28'694.80	24'791.55
	Nettoaufwand		66'747.70		18'100.00		3'903.25
140	Allgemeines Rechtswesen	79'425.85	12'678.15	42'600.00	24'500.00	28'694.80	24'791.55
	Nettoaufwand		66'747.70		18'100.00		3'903.25
1400	Allgemeines Rechtswesen	79'425.85	12'678.15	42'600.00	24'500.00	28'694.80	24'791.55
3130.01	Dienstleistungen Dritter	760.35		1'000.00			
3130.04	Gebühren Zivilstandsämter, Siegelungen und Alkoholsteuer	1'364.20		2'100.00		510.90	
3130.05	Neuzuzüger- und Jungbürgerfeier, 1. Augustfeier	23.85					
3130.10	Gebühren Bauwesen	12'623.35		12'000.00		15'635.75	
3132.01	Honorare externe Berater, Gutachter, Fachexperte etc.	8'525.40		6'000.00		5'506.95	
3132.10	Honorare / Gutachten Externe für Bauwesen			9'500.00			
3300.90	Planmässige Abschreibungen übrige Sachanlagen VV			12'000.00		7'041.20	
3300.90	Ausserplanmässige Abschreibungen imm. Anlagen, übrige	56'128.70					
4210.01	Gebühren für Amtshandlungen (Verwaltung)		5'512.40		2'500.00		3'368.20
4210.02	Gebühren für Amtshandlungen (Bauwesen)		6'776.75		20'000.00		20'385.05
4260.01	Rückerstattungen Dritter				2'000.00		1'038.30
4631.01	Beiträge vom Kanton		389.00				
15	Feuerwehr	73'174.68	73'174.68	83'420.00	83'420.00	68'767.45	68'767.45
150	Feuerwehr	73'174.68	73'174.68	83'420.00	83'420.00	68'767.45	68'767.45
1500	Feuerwehr	73'174.68	73'174.68	83'420.00	83'420.00	68'767.45	68'767.45
3000.01	Entschädigungen, Sitzungsgelder	6'102.00		4'500.00		4'794.50	
3010.02	Sold und Einsatz-Entschädigungen	15'174.00		22'000.00		12'704.00	
3090.01	Aus- und Weiterbildung des Personals	1'730.00		6'000.00			
3100.01	Büromaterial	317.75		600.00		93.20	
3101.01	Betriebs- und Verbrauchsmaterial	1'339.35		3'000.00		1'234.45	
3110.01	Anschaffung Büromöbel-, -maschinen und -geräte			4'000.00			
3111.01	Maschinen, Geräte und Fahrzeuge	12'875.15		4'500.00		14'550.70	
3112.01	Kleider und Wäsche	124.95					
3120.01	Ver- und Entsorgung	180.50		200.00		238.05	

		Rechnung 2023		Budget 2023		Rechnung 2022	
		Aufwand	Ertrag	Aufwand	Ertrag	Aufwand	Ertrag
3130.01	Dienstleistungen Dritter	1'324.93		2'000.00		645.40	
3134.01	Sachversicherungsprämien	3'823.75		2'000.00		3'172.40	
3151.01	Unterhalt Apparate, Maschinen, Geräte, Fahr- und Werkzeuge	1'991.35		9'300.00		5'311.20	
3170.01	Reisekosten und Spesen	2'352.60		1'000.00		1'003.60	
3181.00	Tatsächliche Forderungsverluste (FW-Ersatzabgaben)	960.00		200.00		1'416.10	
3300.30	Planmässige Abschreibungen übrige Tiefbauten VV	1'047.85					
3300.40	Planmässige Abschreibungen Hochbauten VV	17'302.50					
3300.40	Planmässige Abschreibungen Mobilien	4'650.00					
3300.90	Planmässige Abschreibungen übrige Sachanlagen VV			21'800.00		21'395.85	
3636.01	Beiträge an private Organisationen ohne Erwerbszweck	658.00		1'100.00		968.00	
3910.01	Interne Verrechnungen von Dienstleistungen	1'220.00		1'220.00		1'240.00	
4200.01	Ersatzabgaben		33'773.50		35'000.00		32'838.60
4270.01	Bussen				50.00		
4510.03	Entnahme aus SF des Eigenkapitals		27'329.18		38'370.00		23'902.85
4631.01	Beiträge vom Kanton		12'072.00		10'000.00		12'026.00
16	Verteidigung	19'455.82	900.00	34'600.00	600.00	35'098.45	900.00
	Nettoaufwand		18'555.82		34'000.00		34'198.45
161	Militärische Verteidigung	771.57				13'736.95	
	Nettoaufwand		771.57				13'736.95
1610	Militärische Verteidigung	771.57				13'736.95	
3161.01	Mieten und Benützungskosten übrige Sachanlage	771.57				986.40	
3199.04	Übriger Betriebsaufwand					12'750.55	
162	Zivile Verteidigung	18'684.25	900.00	34'600.00	600.00	21'361.50	900.00
	Nettoaufwand		17'784.25		34'000.00		20'461.50
1620	Zivilschutz	16'851.05	900.00	21'600.00	600.00	16'697.90	900.00
3000.01	Entschädigungen, Sitzungsgelder	150.00		1'200.00		286.00	
3010.01	Löhne des Verwaltungs- und Betriebspersonals	93.00					
3101.01	Betriebs- und Verbrauchsmaterial			300.00		111.15	

		Rechnung 2023		Budget 2023		Rechnung 2022	
		Aufwand	Ertrag	Aufwand	Ertrag	Aufwand	Ertrag
3120.01	Ver- und Entsorgung	2'684.60		2'500.00		2'833.55	
3130.01	Dienstleistungen Dritter	617.40		1'500.00		672.65	
3134.01	Sachversicherungsprämien	302.70		270.00		213.10	
3144.01	Baulicher Unterhalt Hochbauten, Gebäude			2'500.00			
3151.01	Unterhalt Apparate, Maschinen, Geräte, Fahr- und Werkzeug			500.00		1'065.00	
3170.01	Reisekosten und Spesen			300.00			
3612.01	Entschädigungen an Gemeinden	11'241.15		11'100.00		9'982.05	
3632.02	Beiträge an Gemeindeverbände (RKZ BBM Köniz)	1'762.20		1'430.00		1'534.40	
4472.01	Vergütung für Benützung Liegenschaften VV		600.00		600.00		600.00
4611.01	Entschädigungen vom Kanton		300.00				300.00
1621	Gemeindeführungsorgan (GFO)	1'833.20		13'000.00		4'663.60	
3000.01	Entschädigungen, Sitzungsgelder	1'010.00		4'000.00		4'154.00	
3010.01	Löhne des Verwaltungs- und Betriebspersonals	651.00		150.00			
3090.01	Aus- und Weiterbildung des Personals			1'000.00			
3100.01	Büromaterial			200.00			
3110.01	Anschaffung Büromöbel-, -maschinen und -geräte			5'000.00			
3111.01	Maschinen, Geräte und Fahrzeuge					161.80	
3130.01	Dienstleistungen Dritter			300.00			
3170.01	Reisekosten und Spesen	172.20		100.00		347.80	
3632.02	Beiträge an Gemeindeverbände (RKZ BBM Köniz)			2'250.00			
2	Bildung	767'629.19	124'256.20	796'951.00	157'918.00	813'562.30	155'789.50
	Nettoaufwand		643'372.99		639'033.00		657'772.80
21	Obligatorische Schule	767'629.19	124'256.20	796'951.00	157'918.00	813'562.30	155'789.50
	Nettoaufwand		643'372.99		639'033.00		657'772.80
211	Eingangsstufe	39'001.71	16'265.55	38'219.00	8'891.00	42'891.35	2'530.00
	Nettoaufwand		22'736.16		29'328.00		40'361.35
2110	Kindergarten	39'001.71	16'265.55	38'219.00	8'891.00	42'891.35	2'530.00
3104.01	Lehrmittel	1'065.96		2'300.00		386.55	

		Rechnung 2023		Budget 2023		Rechnung 2022	
		Aufwand	Ertrag	Aufwand	Ertrag	Aufwand	Ertrag
3110.01	Anschaffung Büromöbel-, -maschinen und -geräte	282.10					
3111.01	Maschinen, Geräte und Fahrzeuge	315.20		300.00			
3170.01	Reisekosten und Spesen	241.95				177.05	
3171.01	Exkursionen, Schulreise und Lager	128.00		460.00			
3611.01	Entschädigungen an Kanton	36'968.50		35'159.00		42'327.75	
4611.01	Entschädigungen vom Kanton				1'857.00		
4612.01	Entschädigungen von Gemeinden und Gemeindeverbänden		16'265.55		7'034.00		2'530.00
212	Primarstufe	238'246.96	7'165.15	237'382.00	27'775.00	232'971.70	14'361.00
	Nettoaufwand		231'081.81		209'607.00		218'610.70
2120	Primarstufe	238'246.96	7'165.15	237'382.00	27'775.00	232'971.70	14'361.00
3000.01	Entschädigungen, Sitzungsgelder	2'000.00		4'500.00		4'758.00	
3010.01	Löhne des Verwaltungs- und Betriebspersonals	651.00				403.00	
3053.01	AG-Beiträge an Unfallversicherung	1.35				2.55	
3090.01	Aus- und Weiterbildung des Personals	1'523.00		1'800.00		1'829.80	
3099.01	Übriger Personalaufwand			1'150.00		1'214.05	
3101.01	Betriebs- und Verbrauchsmaterial	5'969.74		4'000.00		3'491.65	
3102.01	Drucksachen, Publikationen	330.35		275.00		315.35	
3103.02	Bibliothekbücher			1'200.00		1'196.05	
3104.01	Lehrmittel	13'566.30		14'345.00		14'130.50	
3104.02	Schulmaterial für Werken	5'984.22		5'160.00		5'769.50	
3104.04	Gemeindebeitrag an Wahlfächer	1'750.00				500.00	
3111.01	Maschinen, Geräte und Fahrzeuge	11'418.90		10'357.00		14'811.70	
3130.01	Dienstleistungen Dritter	1'224.15				495.10	
3134.01	Sachversicherungsprämien	561.60				2'300.60	
3151.01	Unterhalt Apparate, Maschinen, Geräte, Fahr- und Werkzeuge	1'225.70		800.00		678.40	
3170.01	Reisekosten und Spesen	577.75				1'538.00	
3171.01	Exkursionen, Schulreise und Lager	2'937.40		3'277.00		53.20	
3611.01	Entschädigungen an Kanton	188'525.50		190'518.00		179'484.25	
4611.01	Entschädigungen vom Kanton		1'073.00		21'916.00		
4612.01	Entschädigungen von Gemeinden und Gemeindeverbänden		6'092.15		5'859.00		14'361.00

		Rechnung 2023		Budget 2023		Rechnung 2022	
		Aufwand	Ertrag	Aufwand	Ertrag	Aufwand	Ertrag
213	Oberstufe	327'433.35	69'000.50	367'074.00	84'752.00	373'345.25	108'658.50
	Nettoaufwand		258'432.85		282'322.00		264'686.75
2130	Sekundarstufe I	327'433.35	69'000.50	367'074.00	84'752.00	373'345.25	108'658.50
3611.02	Entschädigungen an Kanton (Gym. Köniz-Lebermatt)	11'484.95		5'124.00		8'784.00	
3612.01	Entschädigungen an Gemeinden	197'675.00		237'450.00		235'936.00	
3612.02	Entschädigungen an Gemeinden (Niedermuhlern)	116'125.60		122'000.00		126'273.70	
3612.04	Entschädigungen an Gemeinden (Schulsozialarbeit)	2'147.80		2'500.00		2'351.55	
4611.01	Entschädigungen vom Kanton		69'000.50		84'752.00		108'658.50
214	Musikschulen	13'430.55		10'000.00		10'976.10	
	Nettoaufwand		13'430.55		10'000.00		10'976.10
2140	Musikschule	13'430.55		10'000.00		10'976.10	
3612.01	Entschädigungen an Gemeinden	13'430.55		10'000.00		10'976.10	
217	Schulliegenschaften	94'033.27	15'000.00	98'270.00	15'000.00	109'176.00	15'100.00
	Nettoaufwand		79'033.27		83'270.00		94'076.00
2170	Schulliegenschaften	94'033.27	15'000.00	98'270.00	15'000.00	109'176.00	15'100.00
3101.01	Betriebs- und Verbrauchsmaterial	2'007.10		2'770.00		3'199.35	
3120.01	Ver- und Entsorgung	7'337.00		6'950.00		7'044.10	
3130.01	Dienstleistungen Dritter	605.00		1'500.00			
3134.01	Sachversicherungsprämien	3'400.60		1'550.00		1'496.75	
3144.01	Baulicher Unterhalt Hochbauten, Gebäude	357.35		6'000.00		18'140.10	
3144.02	Baulicher Unterhalt Hochbauten, Gebäude (Abwartswohnung)			500.00		433.95	
3150.01	Unterhalt Möbel und Geräte	5'465.30				290.80	
3151.01	Unterhalt Apparate, Maschinen, Geräte, Fahr- und Werkzeuge	21.00		500.00			
3910.01	Interne Verrechnungen von Dienstleistungen	68'292.35		69'000.00		69'560.35	
3910.02	Interne Verrechnung Heizung	6'547.57		9'500.00		9'010.60	
4260.01	Rückerstattungen Dritter						100.00
4439.01	Übriger Liegenschaftsertrag		2'400.00		2'400.00		2'400.00
4471.01	Vergütung Dienstwohnung VV		12'600.00		12'600.00		12'600.00

		Rechnung 2023		Budget 2023		Rechnung 2022	
		Aufwand	Ertrag	Aufwand	Ertrag	Aufwand	Ertrag
219	Obligatorische Schule	55'483.35	16'825.00	46'006.00	21'500.00	44'201.90	15'140.00
	Nettoaufwand		38'658.35		24'506.00		29'061.90
2190	Schulleitung und Schulverwaltung	5'311.60		5'073.00		6'716.00	
3000.01	Entschädigungen, Sitzungsgelder	200.00					
3010.01	Löhne des Verwaltungs- und Betriebspersonals	4'690.40		4'690.00		6'159.75	
3050.01	AG-Beiträge AHV, IV, EO, ALV, VK	301.15		253.00		395.50	
3053.01	AG-Beiträge an Unfallversicherung	19.00		25.00		27.80	
3054.01	AG-Beiträge an Familienausgleichskasse	70.25		75.00		92.30	
3055.01	AG-Beiträge an KTG-Versicherung	30.80		30.00		40.65	
2193	Schulveranstaltungen			900.00			
3636.01	Beiträge an private Organisationen ohne Erwerbszweck			900.00			
2194	Freiwilliger Schulsport	2'900.00	1'450.00	1'500.00	1'500.00	1'800.00	1'800.00
3612.01	Entschädigungen an Gemeinden	2'900.00		1'500.00		1'800.00	
4260.01	Rückerstattungen Dritter		1'450.00		1'500.00		1'800.00
2195	Schülertransporte	47'271.75	15'375.00	38'533.00	20'000.00	35'685.90	13'340.00
3010.03	Löhne SchulbusfahrerInnen	22'504.00		22'100.00		19'907.25	
3050.01	AG-Beiträge AHV, IV, EO, ALV, VK	1'440.50		1'300.00		1'090.55	
3053.01	AG-Beiträge an Unfallversicherung	186.75		100.00		151.95	
3054.01	AG-Beiträge an Familienausgleichskasse	336.65		353.00		254.75	
3055.01	AG-Beiträge an KTG-Versicherung	187.35		180.00		151.30	
3090.01	Aus- und Weiterbildung des Personals	6'448.35		1'000.00			
3099.01	Übriger Personalaufwand	510.30					
3101.01	Betriebs- und Verbrauchsmaterial	3'496.40		2'700.00		3'490.35	
3130.01	Dienstleistungen Dritter	151.10					
3134.01	Sachversicherungsprämien	2'136.65		1'900.00		2'182.15	
3151.01	Unterhalt Apparate, Maschinen, Geräte, Fahr- und Werkzeuge	1'703.70		3'700.00		4'467.60	
3170.01	Reisekosten und Spesen			200.00			
3637.01	Elternbeiträge Schülertransporte	8'170.00		5'000.00		3'990.00	
4611.01	Entschädigungen vom Kanton		15'375.00		20'000.00		13'340.00

		Rechnung 2023		Budget 2023		Rechnung 2022	
		Aufwand	Ertrag	Aufwand	Ertrag	Aufwand	Ertrag
3	Kultur, Sport und Freizeit, Kirche Nettoaufwand	74'170.60	22'406.25	57'670.00	1'300.00	35'150.05	4'157.90
			51'764.35		56'370.00		30'992.15
31	Kulturerbe Nettoaufwand	800.00				800.00	
			800.00				800.00
311	Museen und bildende Kunst Nettoaufwand	800.00				800.00	
			800.00				800.00
3110	Museen und bildende Kunst	800.00				800.00	
3634.01	Beiträge an öffentliche Unternehmungen	800.00				800.00	
32	Kultur, übrige Nettoaufwand	51'843.25	20'451.25	41'000.00		22'195.55	3'532.90
			31'392.00		41'000.00		18'662.65
321	Bibliotheken Nettoaufwand	500.00		500.00		500.00	
			500.00		500.00		500.00
3210	Bibliotheken	500.00		500.00		500.00	
3636.01	Beiträge an private Organisationen ohne Erwerbszweck	500.00		500.00		500.00	
322	Musik und Theater Nettoaufwand	10'983.85		11'550.00		11'550.00	
			10'983.85		11'550.00		11'550.00
3220	Musik und Theater	10'983.85		11'550.00		11'550.00	
3634.01	Beiträge an öffentliche Unternehmungen	10'983.85		11'550.00		11'550.00	
329	Kultur Nettoaufwand	40'359.40	20'451.25	28'950.00		10'145.55	3'532.90
			19'908.15		28'950.00		6'612.65
3290	Übrige Kultur	40'359.40	20'451.25	28'950.00		10'145.55	3'532.90
3112.02	Fahnen	436.80		250.00			
3130.01	Dienstleistungen Dritter	350.00		700.00		390.25	
3130.05	Neuzuzüger- und Jungbürgerfeier, 1. Augustfeier	27'032.60		16'000.00		7'755.30	

		Rechnung 2023		Budget 2023		Rechnung 2022	
		Aufwand	Ertrag	Aufwand	Ertrag	Aufwand	Ertrag
3636.01	Beiträge an private Organisationen ohne Erwerbszweck	12'540.00		12'000.00		2'000.00	
4250.01	Verkäufe		810.00				
4260.01	Rückerstattungen Dritter		19'641.25				3'532.90
33	Medien	12'597.05	1'955.00	11'200.00	1'300.00	10'135.90	625.00
	Nettoaufwand		10'642.05		9'900.00		9'510.90
332	Massenmedien	12'597.05	1'955.00	11'200.00	1'300.00	10'135.90	625.00
	Nettoaufwand		10'642.05		9'900.00		9'510.90
3320	Massenmedien	12'597.05	1'955.00	11'200.00	1'300.00	10'135.90	625.00
3010.01	Löhne des Verwaltungs- und Betriebspersonals	1'573.25					
3050.01	AG-Beiträge AHV, IV, EO, ALV, VK	101.00					
3053.01	AG-Beiträge an Unfallversicherung	6.35					
3054.01	AG-Beiträge an Familienausgleichskasse	23.60					
3055.01	AG-Beiträge an KTG-Versicherung	13.70					
3102.02	Gemeindenachrichten Oberbalm	4'814.60		6'500.00		6'374.95	
3102.03	Anzeiger Region Bern	5'414.30		3'500.00		3'093.45	
3103.01	Fachliteratur, Zeitschriften	650.25		1'200.00		667.50	
4260.01	Rückerstattungen Dritter		1'955.00		1'300.00		625.00
34	Sport und Freizeit	8'930.30		5'470.00		2'018.60	
	Nettoaufwand		8'930.30		5'470.00		2'018.60
342	Freizeit	8'930.30		5'470.00		2'018.60	
	Nettoaufwand		8'930.30		5'470.00		2'018.60
3420	Freizeit	8'930.30		5'470.00		2'018.60	
3010.01	Löhne des Verwaltungs- und Betriebspersonals	1'247.75		2'000.00			
3050.01	AG-Beiträge AHV, IV, EO, ALV, VK	20.05		200.00			
3053.01	AG-Beiträge an Unfallversicherung	7.25		10.00			
3054.01	AG-Beiträge an Familienausgleichskasse	4.70		40.00			
3055.01	AG-Beiträge an KTG-Versicherung	3.15		20.00			

		Rechnung 2023		Budget 2023		Rechnung 2022	
		Aufwand	Ertrag	Aufwand	Ertrag	Aufwand	Ertrag
3101.01	Betriebs- und Verbrauchsmaterial	170.40		2'000.00		1'456.80	
3141.01	Unterhalt Strassen und Verkehrswege	1'185.50		500.00			
3143.01	Unterhalt übrige Tiefbauten	4'740.30					
3170.01	Reisekosten und Spesen			100.00			
3636.01	Beiträge an private Organisationen ohne Erwerbszweck	1'551.20		600.00		561.80	
4	Gesundheit	3'586.20		2'950.00		3'750.85	
	Nettoaufwand		3'586.20		2'950.00		3'750.85
43	Gesundheit	3'030.70		2'950.00		3'346.40	
	Nettoaufwand		3'030.70		2'950.00		3'346.40
432	Krankheitsbekämpfung, übrige	433.50		450.00		432.50	
	Nettoaufwand		433.50		450.00		432.50
4320	Krankheitsbekämpfung, übrige	433.50		450.00		432.50	
3636.01	Beiträge an private Organisationen ohne Erwerbszweck	433.50		450.00		432.50	
433	Schulgesundheitsdienst	2'597.20		2'500.00		2'913.90	
	Nettoaufwand		2'597.20		2'500.00		2'913.90
4330	Schulgesundheitsdienst	215.00		300.00		300.00	
3136.01	Honorare privatärztlicher Tätigkeit	215.00		300.00		300.00	
4331	Schulzahnpflege	2'382.20		2'200.00		2'613.90	
3136.01	Honorare privatärztlicher Tätigkeit	2'382.20		2'200.00		2'613.90	
49	Gesundheitswesen	555.50				404.45	
	Nettoaufwand		555.50				404.45
490	Gesundheitswesen	555.50				404.45	
	Nettoaufwand		555.50				404.45

		Rechnung 2023		Budget 2023		Rechnung 2022	
		Aufwand	Ertrag	Aufwand	Ertrag	Aufwand	Ertrag
4900	Gesundheitswesen, übriges	555.50				404.45	
3101.05	Materialkosten wegen COVID-19					404.45	
3130.01	Dienstleistungen Dritter	555.50					
5	Soziale Sicherheit	689'397.36	877.00	754'518.00	800.00	717'200.95	898.00
	Nettoaufwand		688'520.36		753'718.00		716'302.95
53	Alter + Hinterlassene	227'208.46	877.00	249'678.00	800.00	236'836.85	898.00
	Nettoaufwand		226'331.46		248'878.00		235'938.85
531	Alters- und Hinterlassenenversicherung AHV	26'774.61	877.00	34'048.00	800.00	33'256.00	898.00
	Nettoaufwand		25'897.61		33'248.00		32'358.00
5310	Alters- u. Hinterlassenenversicherung AHV	26'774.61	877.00	34'048.00	800.00	33'256.00	898.00
3010.01	Löhne des Verwaltungs- und Betriebspersonals	22'019.26		27'572.00		27'145.90	
3050.01	AG-Beiträge AHV, IV, EO, ALV, VK	1'398.75		1'766.00		1'699.20	
3052.01	AG-Beiträge an Pensionskasse	2'017.80		3'800.00		3'578.40	
3053.01	AG-Beiträge an Unfallversicherung	197.10		280.00		260.60	
3054.01	AG-Beiträge an Familienausgleichskasse	315.25		450.00		397.10	
3055.01	AG-Beiträge an KTG-Versicherung	151.45		180.00		174.80	
3170.01	Reisekosten und Spesen	675.00					
4611.01	Entschädigungen vom Kanton		877.00		800.00		898.00
532	Ergänzungsleistungen AHV / IV	197'359.00		209'670.00		200'580.00	
	Nettoaufwand		197'359.00		209'670.00		200'580.00
5320	Ergänzungsleistungen AHV / IV	197'359.00		209'670.00		200'580.00	
3621.60	LA-Beiträge an Kanton	197'359.00		209'670.00		200'580.00	
535	Leistungen an das Alter	3'074.85		5'960.00		3'000.85	
	Nettoaufwand		3'074.85		5'960.00		3'000.85
5350	Leistungen an das Alter	3'074.85		5'960.00		3'000.85	
3000.01	Entschädigungen, Sitzungsgelder	790.00		2'000.00		1'350.00	

		Rechnung 2023		Budget 2023		Rechnung 2022	
		Aufwand	Ertrag	Aufwand	Ertrag	Aufwand	Ertrag
3130.01	Dienstleistungen Dritter	85.50				80.75	
3170.01	Reisekosten und Spesen	112.00		500.00		80.70	
3636.01	Beiträge an private Organisationen ohne Erwerbszweck	2'087.35		3'460.00		1'489.40	
54	Familie und Jugend	3'669.00		5'640.00		4'687.00	
	Nettoaufwand		3'669.00		5'640.00		4'687.00
541	Familienzulagen	3'507.00		4'350.00		4'143.00	
	Nettoaufwand		3'507.00		4'350.00		4'143.00
5410	Familienzulagen	3'507.00		4'350.00		4'143.00	
3621.60	LA-Beiträge an Kanton	3'507.00		4'350.00		4'143.00	
544	Jugendschutz	162.00		1'290.00		544.00	
	Nettoaufwand		162.00		1'290.00		544.00
5440	Jugendschutz allgemein	162.00		1'290.00		544.00	
3612.01	Entschädigungen an Gemeinden			740.00			
3636.01	Beiträge an private Organisationen ohne Erwerbszweck	162.00		550.00		544.00	
57	Sozialhilfe und Asylwesen	458'519.90		499'200.00		475'677.10	
	Nettoaufwand		458'519.90		499'200.00		475'677.10
579	Sozialhilfe	458'519.90		499'200.00		475'677.10	
	Nettoaufwand		458'519.90		499'200.00		475'677.10
5790	Sozialhilfe	10'703.10		12'000.00		7'880.00	
3612.01	Entschädigungen an Gemeinden	10'703.10		12'000.00		7'880.00	
5799	Lastenausgleich Sozialhilfe	447'816.80		487'200.00		467'797.10	
3611.01	Entschädigungen an Kanton	447'816.80		487'200.00		467'797.10	

		Rechnung 2023		Budget 2023		Rechnung 2022	
		Aufwand	Ertrag	Aufwand	Ertrag	Aufwand	Ertrag
6	Verkehr	245'238.95	5'989.95	300'870.00	11'500.00	221'857.60	8'333.05
	Nettoaufwand		239'249.00		289'370.00		213'524.55
61	Strassenverkehr	181'656.95	3'234.95	221'168.00	5'500.00	146'103.60	1'948.05
	Nettoaufwand		178'422.00		215'668.00		144'155.55
615	Gemeindestrassen	181'656.95	3'234.95	221'168.00	5'500.00	146'103.60	1'948.05
	Nettoaufwand		178'422.00		215'668.00		144'155.55
6150	Gemeindestrassen	181'656.95	3'234.95	221'168.00	5'500.00	146'103.60	1'948.05
3000.01	Entschädigungen, Sitzungsgelder	1'560.00		1'200.00		200.00	
3010.01	Löhne des Verwaltungs- und Betriebspersonals	4'324.50		12'000.00		7'409.00	
3050.01	AG-Beiträge AHV, IV, EO, ALV, VK	195.35		300.00		285.60	
3053.01	AG-Beiträge an Unfallversicherung	8.90		40.00		18.55	
3054.01	AG-Beiträge an Familienausgleichskasse	45.65		70.00		66.75	
3101.01	Betriebs- und Verbrauchsmaterial	15'171.45		18'000.00		12'455.60	
3101.02	Betriebs- und Verbrauchsmaterial (Kiesankauf)	9'135.00		12'000.00		6'787.50	
3111.01	Maschinen, Geräte und Fahrzeuge	2'367.80					
3120.01	Ver- und Entsorgung	1'254.25		1'500.00		1'475.15	
3130.01	Dienstleistungen Dritter	1'446.85		58.00		350.70	
3130.02	Dienstleistungen Dritter (Materialfahren)			4'000.00			
3130.06	Dienstleistungen Dritter (Schneeräumung)	67'005.55		80'000.00		46'504.65	
3141.01	Unterhalt Strassen und Verkehrswege	59'187.55		56'000.00		49'074.15	
3141.02	Unterhalt Strassenbeleuchtung	1'608.55		1'600.00		1'528.90	
3143.01	Unterhalt übrige Tiefbauten			1'000.00		2'658.80	
3160.01	Miete und Pacht Liegenschaften	4'500.00		4'500.00		4'500.00	
3170.01	Reisekosten und Spesen			500.00		221.00	
3300.10	Planmässige Abschreibungen Strassen	13'845.55		28'400.00		12'567.25	
4260.01	Rückerstattungen Dritter		3'234.95		5'000.00		1'948.05
4631.01	Beiträge vom Kanton				500.00		

		Rechnung 2023		Budget 2023		Rechnung 2022	
		Aufwand	Ertrag	Aufwand	Ertrag	Aufwand	Ertrag
62	Öffentlicher Verkehr	63'582.00	2'755.00	79'702.00	6'000.00	75'754.00	6'385.00
	Nettoaufwand		60'827.00		73'702.00		69'369.00
622	Regionalverkehr	3'000.00		3'000.00		3'000.00	
	Nettoaufwand		3'000.00		3'000.00		3'000.00
6220	Regionalverkehr	3'000.00		3'000.00		3'000.00	
3160.01	Miete und Pacht Liegenschaften	3'000.00		3'000.00		3'000.00	
629	Öffentlicher Verkehr	60'582.00	2'755.00	76'702.00	6'000.00	72'754.00	6'385.00
	Nettoaufwand		57'827.00		70'702.00		66'369.00
6290	Öffentlicher Verkehr		2'755.00	14'000.00	6'000.00	14'000.00	6'385.00
3130.01	Dienstleistungen Dritter			14'000.00		14'000.00	
4240.01	Benützungsgebühren, Dienstleistungen (Verkauf SBB-GA)		2'755.00		6'000.00		6'385.00
6291	Gemeindeanteil Öffentlicher Verkehr	60'582.00		62'702.00		58'754.00	
3621.60	LA-Beiträge an Kanton	60'582.00		62'702.00			
3631.01	Beiträge an Kantone und Konkordate					58'754.00	
7	Umweltschutz und Raumordnung	1'176'248.95	1'117'712.25	314'041.50	266'187.00	344'484.70	289'390.40
	Nettoaufwand		58'536.70		47'854.50		55'094.30
72	Abwasserentsorgung	154'746.55	154'746.55	136'825.00	136'825.00	148'793.15	148'793.15
720	Abwasserentsorgung	154'746.55	154'746.55	136'825.00	136'825.00	148'793.15	148'793.15
7201	Abwasserentsorgung [Gemeindebetrieb]	154'746.55	154'746.55	136'825.00	136'825.00	148'793.15	148'793.15
3010.01	Löhne des Verwaltungs- und Betriebspersonals			500.00			
3053.01	AG-Beiträge an Unfallversicherung			1.00			
3101.20	Betriebs- und Verbrauchsmaterial			100.00			
3120.01	Ver- und Entsorgung	677.20		1'500.00		1'301.40	
3130.01	Dienstleistungen Dritter	2'155.35		2'000.00		10'231.50	
3137.01	Steuern und Abgaben, MWST	1.35					

		Rechnung 2023		Budget 2023		Rechnung 2022	
		Aufwand	Ertrag	Aufwand	Ertrag	Aufwand	Ertrag
3143.01	Unterhalt übrige Tiefbauten					2'466.85	
3143.20	Baulicher Unterhalt Kanalisationsnetz und Pumpwerk	14'274.00		11'400.00		21'165.15	
3181.09	Allg. Forderungsverluste (nicht Steuern und FW)					64.20	
3300.20	Planmässige Abschreibungen Wasserbau			925.00		924.35	
3300.90	Planmässige Abschreibungen immaterielle Anlagen, übrige	924.30					
3510.10	Einlage in SF WE (Wiederbeschaffungswert)	43'159.00		69'370.00		69'932.00	
3510.50	Einlage in SF WE (Anschlussgebühren Abwasser)	27'637.00		4'000.00		6'071.70	
3612.10	Interne Verrechnungen an Spez.finan.	10'110.00		10'750.00		10'847.50	
3636.20	Betriebsbeitrag ARA Sensetal	21'804.95		20'473.00		21'385.05	
4240.20	Benützungsgebühren inkl. MWSt.		113'694.30		120'000.00		127'178.40
4240.21	Benützungsgebühren ohne MWSt.		5'190.45		5'500.00		5'312.25
4240.50	Anschlussgebühren Abwasser		27'636.70		4'000.00		6'071.70
4409.01	Interne Verrechnung kalkulatorische Zinsen		3'650.00				
4510.02	Entnahme aus SF WE		4'575.10		7'325.00		10'230.80
9010.20	Abschluss SF und Fonds im EK, Ertragsüberschuss	34'003.40		15'806.00		4'403.45	
73	Abfall	116'351.55	87'301.75	124'462.00	124'462.00	126'077.65	126'077.65
	Nettoaufwand		29'049.80				
730	Abfall	116'351.55	87'301.75	124'462.00	124'462.00	126'077.65	126'077.65
	Nettoaufwand		29'049.80				
7300	Tierkörperbeseitigung	23'069.80	-5'980.00	20'000.00	20'000.00	25'328.90	25'328.90
3632.01	Beiträge an Gemeinden	23'069.80		20'000.00		25'328.90	
4260.01	Rückerstattungen Dritter		-5'980.00		2'000.00		3'680.00
4612.10	Interne Verrechnungen an Spez.finan.				18'000.00		21'648.90
7301	Abfall [Gemeindebetrieb]	93'281.75	93'281.75	104'462.00	104'462.00	100'748.75	100'748.75
3010.01	Löhne des Verwaltungs- und Betriebspersonals					775.00	
3053.01	AG-Beiträge an Unfallversicherung					1.30	
3101.30	Betriebs- und Verbrauchsmaterial	565.75		1'140.00		579.45	
3130.01	Dienstleistungen Dritter	1'077.30				4'800.00	
3130.03	Betreibungskosten			100.00			

		Rechnung 2023		Budget 2023		Rechnung 2022	
		Aufwand	Ertrag	Aufwand	Ertrag	Aufwand	Ertrag
3130.30	Abfuhrkosten	45'666.70		35'300.00		48'915.45	
3130.31	Kehrichtbeseitigung	17'307.05		27'120.00		17'175.25	
3130.32	Spezialentsorgungen	4'862.85		5'225.00		5'680.65	
3130.33	Provision Verkaufsstelle	643.80		500.00		925.05	
3180.09	Wertberichtigung auf Forderungen (Aufwandminderung)					-10'599.80	
3409.01	Übrige Passivzinsen (Sonderrechnungen)	100.00					
3612.10	Interne Verrechnungen an Spez.finan.	10'110.00		27'850.00		32'496.40	
4240.30	Kehrichtgebühren		90'197.35		101'443.00		85'442.25
4260.01	Rückerstattungen Dritter		577.30				
4260.30	Rückerstattungen Dritter		2'507.10		3'019.00		4'396.40
9010.30	Abschluss SF und Fonds im EK, Ertragsüberschuss	12'948.30		7'227.00			
9011.30	Abschluss SF im EK, Aufwandüberschuss Abfall						10'910.10
74	Verbauungen	1'869.45	.15	15'802.00		41'839.95	11'853.40
	Nettoaufwand		1'869.30		15'802.00		29'986.55
741	Gewässerverbauungen	1'869.45	.15	15'100.00		41'839.95	11'853.40
	Nettoaufwand		1'869.30		15'100.00		29'986.55
7410	Gewässerverbauungen	1'869.45	.15	15'100.00		41'839.95	11'853.40
3000.01	Entschädigungen, Sitzungsgelder			1'500.00		832.00	
3010.01	Löhne des Verwaltungs- und Betriebspersonals	775.00		300.00			
3099.01	Übriger Personalaufwand	200.00					
3101.01	Betriebs- und Verbrauchsmaterial			2'000.00			
3130.01	Dienstleistungen Dritter	150.00		300.00			
3142.01	Unterhalt Wasserbau			10'000.00		40'277.25	
3300.20	Planmässige Abschreibungen Wasserbau	744.45					
3300.90	Planmässige Abschreibungen übrige Sachanlagen VV			1'000.00		730.70	
4611.01	Entschädigungen vom Kanton		.15				11'853.40

		Rechnung 2023		Budget 2023		Rechnung 2022	
		Aufwand	Ertrag	Aufwand	Ertrag	Aufwand	Ertrag
745	Naturgefahren Nettoaufwand			702.00			
					702.00		
7450	Naturgefahren			702.00			
3010.01	Löhne des Verwaltungs- und Betriebspersonals			700.00			
3053.01	AG-Beiträge an Unfallversicherung			2.00			
75	Arten- und Landschaftsschutz Nettoaufwand	5'961.00		5'600.00		5'656.00	
			5'961.00		5'600.00		5'656.00
750	Arten- und Landschaftsschutz Nettoaufwand	5'961.00		5'600.00		5'656.00	
			5'961.00		5'600.00		5'656.00
7500	Arten- und Landschaftsschutz	5'961.00		5'600.00		5'656.00	
3636.01	Beiträge an private Organisationen ohne Erwerbszweck	5'961.00		5'600.00		5'656.00	
76	Bekämpfung von Umweltverschmutzung Nettoaufwand		-2'666.20			2'666.20	2'666.20
			2'666.20				
761	Luftreinhaltung und Klimaschutz Nettoaufwand		-2'666.20			2'666.20	2'666.20
			2'666.20				
7610	Luftreinhaltung und Klimaschutz		-2'666.20			2'666.20	2'666.20
3130.01	Dienstleistungen Dritter					2'666.20	
4260.01	Rückerstattungen Dritter		-2'666.20				2'666.20
77	Übriger Umweltschutz Nettoaufwand	22'277.85	8'330.00	26'665.00	4'900.00	13'486.70	
			13'947.85		21'765.00		13'486.70
771	Friedhof und Bestattung Nettoaufwand	17'468.20	8'330.00	17'990.00	4'900.00	5'806.75	
			9'138.20		13'090.00		5'806.75
7710	Friedhof und Bestattung allgemein	17'468.20	8'330.00	17'990.00	4'900.00	5'806.75	
3000.01	Entschädigungen, Sitzungsgelder	240.00		1'000.00		440.00	

		Rechnung 2023		Budget 2023		Rechnung 2022	
		Aufwand	Ertrag	Aufwand	Ertrag	Aufwand	Ertrag
3010.01	Löhne des Verwaltungs- und Betriebspersonals	11'613.00		10'000.00		1'110.00	
3050.01	AG-Beiträge AHV, IV, EO, ALV, VK	475.55		500.00			
3053.01	AG-Beiträge an Unfallversicherung	23.80		30.00		2.80	
3054.01	AG-Beiträge an Familienausgleichskasse	111.10		140.00			
3101.01	Betriebs- und Verbrauchsmaterial	395.40		500.00			
3111.01	Maschinen, Geräte und Fahrzeuge			200.00			
3120.01	Ver- und Entsorgung	1'176.65		1'600.00		1'216.70	
3130.01	Dienstleistungen Dritter	2'121.85		2'500.00		1'684.35	
3134.01	Sachversicherungsprämien	68.60		70.00		60.20	
3141.01	Unterhalt Strassen und Verkehrswege	1'222.75		1'100.00		921.50	
3170.01	Reisekosten und Spesen	19.50		350.00		371.20	
4240.01	Benützungsgebühren und Dienstleistungen		4'000.00		2'400.00		
4240.02	Grabaushebegebühren				600.00		
4240.03	Friedhofsgebühren		2'950.00		1'500.00		
4260.01	Rückerstattungen Dritter		1'380.00		400.00		
779	Umweltschutz	4'809.65		8'675.00		7'679.95	
	Nettoaufwand		4'809.65		8'675.00		7'679.95
7791	Öffentliche Toilettenanlagen	3'927.75		5'360.00		4'826.15	
3010.01	Löhne des Verwaltungs- und Betriebspersonals	3'363.50		4'500.00		3'968.00	
3053.01	AG-Beiträge an Unfallversicherung	13.70		20.00		17.90	
3055.01	AG-Beiträge an KTG-Versicherung	29.25		40.00		34.60	
3120.01	Ver- und Entsorgung	299.95		600.00		612.15	
3134.01	Sachversicherungsprämien	221.35		200.00		193.50	
7792	Hundetoiletten	881.90		3'315.00		2'853.80	
3010.01	Löhne des Verwaltungs- und Betriebspersonals			2'500.00		2'275.00	
3053.01	AG-Beiträge an Unfallversicherung			15.00			
3101.01	Betriebs- und Verbrauchsmaterial	607.40		600.00		578.80	
3170.01	Reisekosten und Spesen	274.50		200.00			

		Rechnung 2023		Budget 2023		Rechnung 2022	
		Aufwand	Ertrag	Aufwand	Ertrag	Aufwand	Ertrag
79	Raumordnung	875'042.55	870'000.00	4'687.50		5'965.05	
	Nettoaufwand		5'042.55		4'687.50		5'965.05
790	Raumordnung	875'042.55	870'000.00	4'687.50		5'965.05	
	Nettoaufwand		5'042.55		4'687.50		5'965.05
7900	Raumordnung allgemein	870'842.50	870'000.00	487.50		1'835.10	
3132.01	Honorare externe Berater, Gutachter, Fachexperte etc.	355.00				1'347.60	
3300.90	Planmässige Abschreibungen übrige Sachanlagen VV			487.50		487.50	
3300.90	Planmässige Abschreibungen immaterielle Anlagen, übrige	487.50					
3893.01	Einlage der Vorfinanz. EK	870'000.00					
4309.01	Übriger Betrieblicher Ertrag		870'000.00				
7907	Regionalkonferenzen	4'200.05		4'200.00		4'129.95	
3634.01	Beiträge an öffentliche Unternehmungen	4'200.05		4'200.00		4'129.95	
8	Volkswirtschaft	2'210.50	36'957.40	2'375.00	40'000.00	2'223.80	40'035.15
	Nettoertrag	34'746.90		37'625.00		37'811.35	
81	Landwirtschaft	2'210.50		2'375.00		2'223.80	
	Nettoaufwand		2'210.50		2'375.00		2'223.80
814	Produktionsverbesserungen Pflanzen	2'210.50		2'375.00		2'223.80	
	Nettoaufwand		2'210.50		2'375.00		2'223.80
8140	Landw.Produktionsverbesserungen Pflanzen	2'210.50		2'375.00		2'223.80	
3010.01	Löhne des Verwaltungs- und Betriebspersonals	1'953.00		2'100.00		1'922.00	
3050.01	AG-Beiträge AHV, IV, EO, ALV, VK	168.65		135.00		171.05	
3053.01	AG-Beiträge an Unfallversicherung	3.95		5.00		4.80	
3054.01	AG-Beiträge an Familienausgleichskasse	39.40		35.00		39.95	
3170.01	Reisekosten und Spesen	45.50		100.00		86.00	

		Rechnung 2023		Budget 2023		Rechnung 2022	
		Aufwand	Ertrag	Aufwand	Ertrag	Aufwand	Ertrag
87	Brennstoffe und Energie		36'957.40		40'000.00		40'035.15
	Nettoertrag	36'957.40		40'000.00		40'035.15	
871	Elektrizität		36'957.40		40'000.00		40'035.15
	Nettoertrag	36'957.40		40'000.00		40'035.15	
8710	Elektrizität allgemein		36'957.40		40'000.00		40'035.15
4120.01	Konzessionsgebühr BKW Energie AG		36'957.40		40'000.00		40'035.15
9	Finanzen und Steuern	370'519.36	2'661'514.25	275'651.00	2'752'461.50	564'666.14	2'836'428.65
	Nettoertrag	2'290'994.89		2'476'810.50		2'271'762.51	
91	Steuern	18'584.35	2'049'631.10	10'000.00	1'995'722.00	25'619.70	2'221'412.50
	Nettoertrag	2'031'046.75		1'985'722.00		2'195'792.80	
910	Steuern	18'584.35	2'049'631.10	10'000.00	1'995'722.00	25'619.70	2'221'412.50
	Nettoertrag	2'031'046.75		1'985'722.00		2'195'792.80	
9100	Allgemeine Gemeindesteuern	18'524.90	1'755'883.70	10'000.00	1'787'722.00	25'562.00	1'976'892.15
3180.09	Wertberichtigung auf Forderungen (Aufwandminderung)	1'383.55				498.25	
3181.01	Forderungsverluste allgemeine Gemeindesteuern	17'141.35		10'000.00		25'063.75	
4000.00	Einkommensteuern		1'493'382.55		1'637'541.00		1'758'911.40
4000.20	Nachsteuern und Bussen Einkommensteuern				2'500.00		4'445.45
4000.40	Aktive Steuerauscheidungen Einkommen		19'324.45		9'000.00		16'178.55
4000.50	Passive Steuerauscheidungen Einkommen		-62'603.50		-72'631.00		-41'153.90
4000.60	Pauschale Steueranrechnung natürliche Personen				-1'000.00		-822.65
4001.00	Vermögensteuer		225'084.15		208'397.00		228'571.20
4001.40	Aktive Steuerauscheidungen Vermögen		6'867.10		5'400.00		10'339.80
4001.50	Passive Steuerauscheidungen Vermögen		-10'294.20		-11'400.00		-7'072.55
4002.00	Quellensteuern		13'862.90		2'100.00		719.05
4002.10	Quellensteuern BGSA		525.15		510.00		410.50
4010.00	Gewinnsteuern		59'417.85		900.00		999.90
4010.40	Aktive Steuerauscheidungen Gewinnsteuern		6'309.05		4'000.00		3'999.15
4011.00	Kapitalsteuern		54.00		5.00		59.65

		Rechnung 2023		Budget 2023		Rechnung 2022	
		Aufwand	Ertrag	Aufwand	Ertrag	Aufwand	Ertrag
4011.40	Aktive Steuerauscheidungen Kapitalsteuern		30.45				
4029.01	Eingang abgeschriebener Steuern		3'923.75		2'400.00		1'306.60
9101	Sondersteuern	.20	116'690.25		37'000.00		57'731.25
3181.01	Forderungsverluste allgemeine Gemeindesteuern	.20					
4022.00	Grundstückgewinnsteuern		66'535.15		7'000.00		35'259.95
4022.10	Sonderveranlagung		50'086.05		30'000.00		22'471.30
4029.01	Eingang abgeschriebener Steuern		69.05				
9102	Liegenschaftssteuern	59.25	169'057.15		162'000.00	57.70	178'739.10
3181.01	Forderungsverluste allgemeine Gemeindesteuern	59.25				57.70	
4021.00	Liegenschaftssteuern		169'004.35		162'000.00		178'739.10
4029.01	Eingang abgeschriebener Steuern		52.80				
9103	Hundetaxe		8'000.00		9'000.00		8'050.00
4033.01	Hundetaxen		8'000.00		9'000.00		8'050.00
93	Finanz- und Lastenausgleich	159'654.00	340'144.00	160'254.00	361'909.00	160'086.00	366'439.00
	Nettoertrag	180'490.00		201'655.00		206'353.00	
930	Finanz- und Lastenausgleich	159'654.00	340'144.00	160'254.00	361'909.00	160'086.00	366'439.00
	Nettoertrag	180'490.00		201'655.00		206'353.00	
9300	Finanz- und Lastenausgleich	159'654.00	340'144.00	160'254.00	361'909.00	160'086.00	366'439.00
3621.60	LA-Beiträge an Kanton	159'654.00		160'254.00		160'086.00	
4621.50	Zuschuss Finanzausgleich Mindestausstattung				15'510.00		20'470.00
4621.61	Zuschuss soziodemografische Lasten		5'316.00		4'702.00		4'702.00
4621.62	Zuschuss geografisch-topografisch		136'368.00		136'805.00		136'805.00
4622.70	Zuschuss Finanzausgleich Disparitätenabbau		198'460.00		204'892.00		204'462.00

		Rechnung 2023		Budget 2023		Rechnung 2022	
		Aufwand	Ertrag	Aufwand	Ertrag	Aufwand	Ertrag
95	Ertragsanteile, übrige Nettoertrag	1'846.25	1'846.25	15'200.00	15'200.00	746.80	746.80
950	Ertragsanteile, übrige Nettoertrag	1'846.25	1'846.25	15'200.00	15'200.00	746.80	746.80
9500	Ertragsanteile, übrige		1'846.25		15'200.00		746.80
4024.00	Erbschafts- und Schenkungssteuern		1'463.65		15'000.00		261.90
4600.01	Anteile an Bundeserträgen		382.60		200.00		484.90
96	Vermögens- und Schuldenverwaltung Nettoertrag	32'717.80 100'387.25	133'105.05	28'702.00 84'737.00	113'439.00	72'139.89 38'836.76	110'976.65
961	Zinsen Nettoaufwand Nettoertrag	5'259.80 2'226.80	7'486.60	8'000.00	6'050.00 1'950.00	5'962.24 474.41	6'436.65
9610	Zinsen	5'259.80	7'486.60	8'000.00	6'050.00	5'962.24	6'436.65
3181.01	Forderungsverluste allgemeine Gemeindesteuern	437.75					
3401.01	Verzinsung kurzfristige Finanzverbindlichkeiten	1'172.05		8'000.00		5'962.24	
3409.01	Übrige Passivzinsen (Sonderrechnungen)	3'650.00					
4400.01	Zinsen flüssige Mittel				50.00		
4401.01	Zinsen Forderungen und Kontokorrente		7'386.60		6'000.00		6'436.65
4409.01	Interne Verrechnung kalkulatorische Zinsen		100.00				
963	Liegenschaften des Finanzvermögens Nettoertrag	27'458.00 98'160.45	125'618.45	20'702.00 86'687.00	107'389.00	66'177.65 38'362.35	104'540.00
9630	Liegenschaften des Finanzvermögens	27'458.00	125'618.45	20'702.00	107'389.00	66'177.65	104'540.00
3010.01	Löhne des Verwaltungs- und Betriebspersonals	4'750.00		4'100.00		4'080.00	
3050.01	AG-Beiträge AHV, IV, EO, ALV, VK	189.35					
3053.01	AG-Beiträge an Unfallversicherung	11.10		11.00		10.80	
3054.01	AG-Beiträge an Familienausgleichskasse	44.25					
3055.01	AG-Beiträge an KTG-Versicherung	5.80					

		Rechnung 2023		Budget 2023		Rechnung 2022	
		Aufwand	Ertrag	Aufwand	Ertrag	Aufwand	Ertrag
3101.01	Betriebs- und Verbrauchsmaterial	238.65		71.00		271.75	
3120.01	Ver- und Entsorgung	1'217.55		5'000.00		3'206.10	
3120.02	Ver- und Entsorgung (Liegenschaften FV)	8'316.85		7'500.00		5'043.60	
3130.01	Dienstleistungen Dritter	3'384.65				1'008.30	
3132.01	Honorare externe Berater, Gutachter, Fachexperte etc.	4'533.70					
3134.01	Sachversicherungsprämien	790.35		720.00		695.90	
3170.01	Reisekosten und Spesen			100.00			
3430.01	Baulicher Unterhalt Liegenschaften FV	3'205.45		2'000.00		50'801.10	
3910.02	Interne Verrechnung Heizung	770.30		1'200.00		1'060.10	
4430.01	Mietzins Wohnung Gemeindehaus		16'800.00	16'800.00		16'800.00	
4430.02	Mietzins Lehrerhaus Oberbalm Parterre		8'400.00	12'600.00		12'600.00	
4430.03	Mietzins Lehrerhaus Oberbalm 1. Stock		12'000.00	12'000.00		12'000.00	
4430.04	Mietzins Lehrerhaus Oberbalm 2. Stock		3'150.00	12'600.00		7'350.00	
4430.11	Mietzins Lehrerhaus Borisried Parterre		15'600.00	15'600.00		15'600.00	
4430.12	Mietzins Lehrerhaus Borisried 1.Stock		14'880.00	14'880.00		14'880.00	
4430.13	Mietzins 1 Garage Lehrerhaus Borisried		1'440.00	1'440.00		1'440.00	
4430.14	Mietzins 2 Garage Lehrerhaus Borisried		1'920.00	1'920.00		1'920.00	
4430.21	Pachtzinse		2'949.00	2'949.00		2'949.00	
4439.01	Übriger Liegenschaftsertrag		48'479.45	16'600.00		19'001.00	
97	Rückverteilungen		321.85	125.00		387.70	
	Nettoertrag	321.85		125.00		387.70	
971	Rückverteilungen aus CO2-Abgabe		321.85	125.00		387.70	
	Nettoertrag	321.85		125.00		387.70	
9710	Rückverteilung aus CO2-Abgabe		321.85	125.00		387.70	
4699.10	Rückverteilung CO2-Abgabe		321.85	125.00		387.70	

		Rechnung 2023		Budget 2023		Rechnung 2022	
		Aufwand	Ertrag	Aufwand	Ertrag	Aufwand	Ertrag
99	Nicht aufgeteilte Posten	159'563.21	136'466.00	76'695.00	266'066.50	306'820.55	136'466.00
	Nettoaufwand		23'097.21				170'354.55
	Nettoertrag			189'371.50			
990	Nicht aufgeteilte Posten	75'689.80		76'695.00		306'820.55	
	Nettoaufwand		75'689.80		76'695.00		306'820.55
9900	Nicht aufgeteilte Posten					231'129.15	
3894.01	Einlagen in finanzpolitische Reserven					231'129.15	
9901	Abschreibung bestehendes VV	75'689.80		76'695.00		75'691.40	
3300.90	Planmässige Abschreibungen übrige Sachanlagen VV	75'689.80		76'695.00		75'691.40	
995	Neutrale Aufwendungen und Erträge		136'466.00		136'466.00		136'466.00
	Nettoertrag	136'466.00		136'466.00		136'466.00	
9950	Neutrale Aufwendungen und Erträge		136'466.00		136'466.00		136'466.00
4896.01	Entnahme aus der Neubewertungsreserve		136'466.00		136'466.00		136'466.00
999	Abschluss	83'873.41			129'600.50		
	Nettoaufwand		83'873.41				
	Nettoertrag			129'600.50			
9990	Abschluss	83'873.41			129'600.50		
9000.00	Ertragsüberschuss	83'873.41					
9001.00	Aufwandüberschuss				129'600.50		

12.3 Erfolgsrechnung nach Sachgruppen

		Rechnung 2023		Budget 2023		Rechnung 2022	
		Aufwand	Ertrag	Aufwand	Ertrag	Aufwand	Ertrag
	Erfolgsrechnung	4'275'460.06	4'275'460.06	3'550'518.50	3'550'518.50	3'632'953.95	3'632'953.95
3	Aufwand	4'144'634.95		3'527'485.50		3'628'550.50	
30	Personalaufwand	581'213.05		725'553.00		673'434.90	
300	Behörden und Kommissionen	65'865.00		80'660.00		67'984.00	
3000	Löhne, Tag- und Sitzungsgelder an Behörden und Kommis:	65'865.00		80'660.00		67'984.00	
301	Löhne des Verwaltungs- und Betriebspersonals	419'600.90		528'729.00		504'128.00	
3010	Löhne des Verwaltungs- und Betriebspersonals	419'600.90		528'729.00		504'128.00	
305	Arbeitgeberbeiträge	82'821.05		96'764.00		94'614.95	
3050	AG-Beitr.AHV,IV,EO,ALV,Verwaltungskosten	29'660.85		31'420.00		31'546.95	
3052	AG-Beiträge an Pensionskassen	39'176.25		49'328.00		47'974.50	
3053	AG-Beiträge an Unfallversicherungen	3'999.55		4'806.00		4'552.45	
3054	AG-Beiträge an Familienausgleichskasse	6'768.25		8'648.00		7'201.50	
3055	AG-Beiträge an Krankentaggeldvers.	3'216.15		2'562.00		3'339.55	
309	Übriger Personalaufwand	12'926.10		19'400.00		6'707.95	
3090	Aus- und Weiterbildung des Personals	11'466.75		17'250.00		4'191.40	
3099	Übriger Personalaufwand	1'459.35		2'150.00		2'516.55	

		Rechnung 2023		Budget 2023		Rechnung 2022	
		Aufwand	Ertrag	Aufwand	Ertrag	Aufwand	Ertrag
31	Sach- und übriger Betriebsaufwand	703'877.53		708'032.00		656'100.26	
310	Material- und Warenaufwand	112'803.84		135'331.00		111'668.91	
3100	Büromaterial	3'419.80		4'600.00		1'956.50	
3101	Betriebs-, Verbrauchsmaterial	74'083.66		92'001.00		74'039.21	
3102	Drucksachen, Publikationen	11'723.65		13'575.00		12'484.10	
3103	Fachliteratur, Zeitschriften	1'210.25		3'350.00		2'402.55	
3104	Lehrmittel	22'366.48		21'805.00		20'786.55	
311	Nicht aktivierbare Anlagen	40'417.20		42'007.00		45'696.45	
3110	Büromöbel und Geräte	282.10		10'800.00		96.00	
3111	Maschinen, Geräte und Fahrzeuge	27'502.10		15'557.00		30'248.90	
3112	Kleider, Wäsche, Vorhänge	561.75		250.00			
3118	Immateriellen Anlagen	12'071.25		15'400.00		15'351.55	
312	Ver- und Entsorgung Liegenschaften Verwaltungsverm	33'660.30		37'700.00		32'632.20	
3120	Ver- und Entsorgung Liegenschaften Verwaltungsvermögen	33'660.30		37'700.00		32'632.20	
313	Dienstleistungen und Honorare	344'593.42		296'207.00		247'831.35	
3130	Dienstleistungen Dritter	288'627.97		238'703.00		196'928.80	
3132	Honor.ext.Berater,Gutachter,Fachexp.etc.	17'183.60		19'500.00		10'624.05	
3133	Informatik-Nutzungsaufwand	14'422.60		15'244.00		17'471.15	
3134	Sachversicherungsprämien	21'760.70		20'260.00		19'893.45	
3136	Honorare privatärztlicher Tätigkeit	2'597.20		2'500.00		2'913.90	
3137	Steuern und Abgaben	1.35					
314	Baulicher Unterhalt und betrieblicher Unterhalt	101'128.75		135'900.00		145'095.60	
3141	Unterhalt Strassen/Verkehrswege	63'204.35		59'200.00		51'524.55	
3142	Unterhalt Wasserbau			10'000.00		40'277.25	
3143	Unterhalt übrige Tiefbauten	19'014.30		12'400.00		26'290.80	
3144	Unterhalt Hochbauten, Gebäude	18'910.10		54'300.00		27'003.00	

		Rechnung 2023		Budget 2023		Rechnung 2022	
		Aufwand	Ertrag	Aufwand	Ertrag	Aufwand	Ertrag
315	Unterhalt Mobilien u.immater.Anlagen	19'825.15		19'800.00		18'132.40	
3150	Unterhalt Büromöbel und Geräte	9'682.00		2'000.00		1'934.05	
3151	Unterh.App.,Masch.,Geräte,Fahrz.,Werkz.	10'143.15		17'800.00		16'198.35	
316	Mieten, Leasing, Pachten, Benützungsgeb.	8'271.57		7'500.00		8'486.40	
3160	Miete und Pacht Liegenschaften	7'500.00		7'500.00		7'500.00	
3161	Mieten, Benützungskosten Anlagen	771.57				986.40	
317	Spesenentschädigungen	18'729.95		16'387.00		9'359.40	
3170	Reisekosten und Spesen	15'664.55		12'650.00		9'306.20	
3171	Exkursionen, Schulreisen und Lager	3'065.40		3'737.00		53.20	
318	Wertberichtigungen auf Forderungen	19'982.10		10'200.00		16'500.20	
3180	Wertberichtigungen auf Forderungen	1'383.55				-10'101.55	
3181	Tatsächliche Forderungsverluste	18'598.55		10'200.00		26'601.75	
319	Verschiedener Betriebsaufwand	4'465.25		7'000.00		20'697.35	
3199	Übriger Betriebsaufwand	4'465.25		7'000.00		20'697.35	
33	Abschreibungen Verwaltungsvermögen	176'426.40		152'748.50		121'837.05	
330	Sachanlagen VV	118'885.90		152'748.50		121'837.05	
3300	Planm.Abschreibungen Sachanlagen	118'885.90		152'748.50		121'837.05	
332	Abschreibungen immaterielle Anlagen	57'540.50					
3320	Planm.Abschreibungen immat.Anlagen	1'411.80					
3321	Ausserplanm.Abschreib.immat.Anlagen	56'128.70					

		Rechnung 2023		Budget 2023		Rechnung 2022	
		Aufwand	Ertrag	Aufwand	Ertrag	Aufwand	Ertrag
34	Finanzaufwand	8'127.50		10'000.00		56'763.34	
340	Zinsaufwand	4'922.05		8'000.00		5'962.24	
3401	Verzins.kurzfr.Finanzverbindlichkeiten	1'172.05		8'000.00		5'962.24	
3409	Übrige Passivzinsen	3'750.00					
343	Liegenschaftenaufwand Finanzvermögen	3'205.45		2'000.00		50'801.10	
3430	Baulicher Unterhalt Liegenschaften FV	3'205.45		2'000.00		50'801.10	
35	Einlagen in Fonds und Spezialfinanzierungen	70'796.00		73'370.00		76'003.70	
351	Einlagen in Fonds u.Spez.fin.im EK	70'796.00		73'370.00		76'003.70	
3510	Einlagen in Spezialfinanzierungen EK	70'796.00		73'370.00		76'003.70	
36	Transferaufwand	1'590'384.85		1'701'560.00		1'658'992.10	
361	Entschädigungen an Gemeinwesen	1'072'120.75		1'169'891.00		1'151'702.10	
3611	Entschädigungen an Kantone u. Konkordate	697'677.55		734'001.00		713'158.80	
3612	Entsch.an Gde. und Gde.verbände	374'443.20		435'890.00		438'543.30	
362	Finanz- und Lastenausgleich	421'102.00		436'976.00		364'809.00	
3621	Finanz- und Lastenausgleich an Kanton	421'102.00		436'976.00		364'809.00	
363	Beiträge an Gemeinwesen und Dritte	97'162.10		94'693.00		142'481.00	
3631	Beiträge an Kantone und Konkordate	520.20		530.00		59'273.00	
3632	Beiträge an Gemeinden und Gde.verbände	24'832.00		23'680.00		26'863.30	
3634	Beiträge an öffentliche Unternehmungen	15'983.90		15'750.00		16'479.95	
3636	Beitr.an priv.Organisat.o.Erwerbszweck	47'656.00		49'733.00		35'874.75	
3637	Beiträge an private Haushalte	8'170.00		5'000.00		3'990.00	

		Rechnung 2023		Budget 2023		Rechnung 2022	
		Aufwand	Ertrag	Aufwand	Ertrag	Aufwand	Ertrag
38	Ausserordentlicher Aufwand	870'000.00				231'129.15	
389	Einlagen in das Eigenkapital	870'000.00				231'129.15	
3893	Einlagen in Vorfinanzierungen des EK	870'000.00					
3894	Einlagen in finanzpolitische Reserven					231'129.15	
39	Interne Verrechnungen	143'809.62		156'222.00		154'290.00	
391	Dienstleistungen	143'809.62		156'222.00		154'290.00	
3910	Int.Verr.von Dienstleistungen	143'809.62		156'222.00		154'290.00	
4	Ertrag		4'275'460.06		3'420'918.00		3'622'043.85
40	Fiskalertrag		2'051'094.75		2'010'722.00		2'221'674.40
400	Direkte Steuern natürliche Personen		1'686'148.60		1'780'417.00		1'970'526.85
4000	Einkommenssteuern natürliche Personen		1'450'103.50		1'575'410.00		1'737'558.85
4001	Vermögenssteuern natürliche Personen		221'657.05		202'397.00		231'838.45
4002	Quellensteuern natürliche Personen		14'388.05		2'610.00		1'129.55
401	Direkte Steuern juristische Personen		65'811.35		4'905.00		5'058.70
4010	Gewinnsteuern juristische Personen		65'726.90		4'900.00		4'999.05
4011	Kapitalsteuern juristische Personen		84.45		5.00		59.65
402	Übrige direkte Steuern		291'134.80		216'400.00		238'038.85
4021	Grundsteuern		169'004.35		162'000.00		178'739.10
4022	Vermögensgewinnsteuern		116'621.20		37'000.00		57'731.25
4024	Erbschafts- und Schenkungssteuern		1'463.65		15'000.00		261.90
4029	Eingang abgeschriebene Steuern		4'045.60		2'400.00		1'306.60
403	Besitz- und Aufwandsteuern		8'000.00		9'000.00		8'050.00
4033	Hundesteuer		8'000.00		9'000.00		8'050.00

		Rechnung 2023		Budget 2023		Rechnung 2022	
		Aufwand	Ertrag	Aufwand	Ertrag	Aufwand	Ertrag
41	Regalien und Konzessionen		36'957.40		40'000.00		40'035.15
412	Konzessionen		36'957.40		40'000.00		40'035.15
4120	Konzessionen		36'957.40		40'000.00		40'035.15
42	Entgelte		340'201.16		327'942.00		307'890.60
420	Ersatzabgaben		33'773.50		35'000.00		32'838.60
4200	Ersatzabgaben		33'773.50		35'000.00		32'838.60
421	Gebühren für Amtshandlungen		12'289.15		22'500.00		23'753.25
4210	Gebühren für Amtshandlungen		12'289.15		22'500.00		23'753.25
424	Benützungsgebühren u.Dienstleistungen		246'423.80		241'443.00		230'389.60
4240	Benützungsgebühren und Dienstleistungen		246'423.80		241'443.00		230'389.60
425	Erlös aus Verkäufen		810.00				
4250	Verkäufe		810.00				
426	Rückerstattungen		46'904.71		28'949.00		20'909.15
4260	Rückerstattungen Dritter		46'904.71		28'949.00		20'909.15
427	Bussen				50.00		
4270	Bussen				50.00		
43	Verschiedene Erträge		870'000.00				
430	Verschiedene betriebliche Erträge		870'000.00				
4309	Übriger betrieblicher Ertrag		870'000.00				

		Rechnung 2023		Budget 2023		Rechnung 2022	
		Aufwand	Ertrag	Aufwand	Ertrag	Aufwand	Ertrag
44	Finanzertrag		181'645.05		150'399.00		152'095.65
440	Zinsertrag		21'706.60		9'050.00		13'595.65
4400	Zinsen flüssige Mittel				50.00		
4401	Zinsen Forderungen und Kontokorrente		7'386.60		6'000.00		6'436.65
4407	Zinsen langfristige Finanzanlagen		10'570.00		3'000.00		7'159.00
4409	Übrige Zinsen von Finanzvermögen		3'750.00				
443	Liegenschaftenertrag FV		128'018.45		109'789.00		106'940.00
4430	Pacht- und Mietzinse Liegenschaften FV		77'139.00		90'789.00		85'539.00
4439	Übriger Liegenschaftsertrag FV		50'879.45		19'000.00		21'401.00
447	Liegenschaftenertrag VV		31'920.00		31'560.00		31'560.00
4470	Pacht- und Mietzinse Liegenschaften VV		18'720.00		18'360.00		18'360.00
4471	Vergütung Dienstwohnungen VV		12'600.00		12'600.00		12'600.00
4472	Vergüt.für Benützung Liegenschaften VV		600.00		600.00		600.00
45	Entnahmen Fonds u.Spezialfinanzierungen		31'904.28		45'695.00		34'133.65
451	Entnahmen aus Fonds u.Spez.fin.EK		31'904.28		45'695.00		34'133.65
4510	Entnahmen aus Spezialfinanzierungen d.EK		31'904.28		45'695.00		34'133.65
46	Transferertrag		483'381.80		553'472.00		575'458.40
460	Ertragsanteile		382.60		200.00		484.90
4600	Anteil an Bundeserträgen		382.60		200.00		484.90
461	Entschädigungen von Gemeinwesen		130'072.35		180'738.00		196'120.80
4611	Entsch. von Kantonen u. Konkordaten		87'494.65		130'145.00		135'885.90
4612	Entsch.v.Gemeinden u.Gde.verbänden		42'577.70		50'593.00		60'234.90

		Rechnung 2023		Budget 2023		Rechnung 2022	
		Aufwand	Ertrag	Aufwand	Ertrag	Aufwand	Ertrag
462	Finanz- und Lastenausgleich		340'144.00		361'909.00		366'439.00
4621	Finanz- u. Lastenausgl. v. Kantonen u. Konkordaten		141'684.00		157'017.00		161'977.00
4622	Finanz-u. Lastenausgl. v. Gde. u. Gde. verbänden		198'460.00		204'892.00		204'462.00
463	Beiträge von Gemeinwesen und Dritten		12'461.00		10'500.00		12'026.00
4631	Beiträge von Kantonen u. Konkordaten		12'461.00		10'500.00		12'026.00
469	Übriger Transferertrag		321.85		125.00		387.70
4699	Rückverteilungen		321.85		125.00		387.70
48	Ausserordentlicher Ertrag		136'466.00		136'466.00		136'466.00
489	Entnahmen aus dem Eigenkapital		136'466.00		136'466.00		136'466.00
4896	Entnahmen aus Neubewertungsreserven		136'466.00		136'466.00		136'466.00
49	Interne Verrechnungen		143'809.62		156'222.00		154'290.00
491	Dienstleistungen		143'809.62		156'222.00		154'290.00
4910	Int. Verr. von Dienstleistungen		143'809.62		156'222.00		154'290.00
9	Abschlusskonten	130'825.11		23'033.00	129'600.50	4'403.45	10'910.10
90	Abschluss Erfolgsrechnung	130'825.11		23'033.00	129'600.50	4'403.45	10'910.10
900	Abschluss Erfolgsrechnung	130'825.11		23'033.00	129'600.50	4'403.45	10'910.10
9000	Ertragsüberschuss	83'873.41					
9001	Aufwandüberschuss				129'600.50		
9010	Abschluss SF und Fonds im EK, Ertragsüberschuss	46'951.70		23'033.00		4'403.45	
9011	Abschluss SF und Fonds im EK, Aufwandüberschuss						10'910.10

12.4 Investitionsrechnung nach Funktionen

		Rechnung 2023		Budget 2023		Rechnung 2022	
		Ausgaben	Einnahmen	Ausgaben	Einnahmen	Ausgaben	Einnahmen
0	INVESTITIONSRECHNUNG	281'640.55	281'640.55	375'000.00	375'000.00	732'648.20	732'648.20
00	Allgemeine Verwaltung Nettoausgaben	30'821.75	30'821.75	250'000.00	250'000.00		
02	Allgemeine Dienste Nettoausgaben	30'821.75	30'821.75	250'000.00	250'000.00		
029	Verwaltungsliegenschaften Nettoausgaben	30'821.75	30'821.75	250'000.00	250'000.00		
0291	Mehrzweckhalle	14'679.15		200'000.00			
5040.05	MZH, Foyerdach sanieren	14'679.15		200'000.00			
0293	Heizzentrale	16'142.60		50'000.00			
5040.02	Teilersatz/Optimierung Heizzentrale	16'142.60		50'000.00			
1	Öffentliche Ordnung und Sicherheit, Verteidigung Nettoausgaben	41'820.75	1'450.25 40'370.50	35'000.00	35'000.00	600'654.20	600'654.20
11	Öffentliche Sicherheit Nettoausgaben					2'833.80	2'833.80
112	Verkehrssicherheit Nettoausgaben					2'833.80	2'833.80
1120	Verkehrssicherheit					2'833.80	
5010.02	Ortsdurchfahrt, Planung					2'833.80	

		Rechnung 2023		Budget 2023		Rechnung 2022	
		Ausgaben	Einnahmen	Ausgaben	Einnahmen	Ausgaben	Einnahmen
14	Allgemeines Rechtswesen	11'750.00	1'450.25	35'000.00		12'344.50	
	Nettoausgaben		10'299.75		35'000.00		12'344.50
140	Allgemeines Rechtswesen	11'750.00	1'450.25	35'000.00		12'344.50	
	Nettoausgaben		10'299.75		35'000.00		12'344.50
1400	Allgemeines Rechtswesen	11'750.00	1'450.25	35'000.00		12'344.50	
5290.02	Amtl. Vermessung, Los 4			35'000.00		594.50	
5290.03	Amtl. Vermessung, Los 5	11'750.00				11'750.00	
6610.01	Vermessung Los 4		1'450.25				
15	Feuerwehr	30'070.75				585'475.90	
	Nettoausgaben		30'070.75				585'475.90
150	Feuerwehr	30'070.75				585'475.90	
	Nettoausgaben		30'070.75				585'475.90
1500	Feuerwehr	30'070.75				585'475.90	
5040.04	Wehrdienst-Magazin	30'070.75				585'475.90	
6	Verkehr			60'000.00		131'994.00	
	Nettoausgaben				60'000.00		131'994.00
61	Strassenverkehr			60'000.00		131'994.00	
	Nettoausgaben				60'000.00		131'994.00
615	Gemeindestrassen			60'000.00		131'994.00	
	Nettoausgaben				60'000.00		131'994.00
6150	Gemeindestrassen			60'000.00		131'994.00	
5010.06	Globalkredit Gde.-Strassen (2022 bis 2026)			60'000.00		131'994.00	

		Rechnung 2023		Budget 2023		Rechnung 2022	
		Ausgaben	Einnahmen	Ausgaben	Einnahmen	Ausgaben	Einnahmen
7	Umweltschutz und Raumordnung Nettoausgaben	103'848.90	103'698.90 150.00	30'000.00	30'000.00		
74	Verbauungen Nettoausgaben	103'848.90	103'698.90 150.00	30'000.00	30'000.00		
741	Gewässerverbauungen Nettoausgaben	103'848.90	103'698.90 150.00	30'000.00	30'000.00		
7410	Gewässerverbauungen	103'848.90	103'698.90	30'000.00			
5020.01	Wasserbaumassnahmen Uechtgraben	103'848.90		30'000.00			
6310.01	Wasserverbauung Uechtgraben		103'698.90				
9	Finanzen und Steuern Nettoeinnahmen	105'149.15 71'342.25	176'491.40		375'000.00	732'648.20	732'648.20
99	Nicht aufgeteilte Posten Nettoeinnahmen	105'149.15 71'342.25	176'491.40		375'000.00	732'648.20	732'648.20
999	Abschluss Nettoeinnahmen	105'149.15 71'342.25	176'491.40		375'000.00	732'648.20	732'648.20
9990	Abschluss	105'149.15	176'491.40		375'000.00		732'648.20
5900.01	Passivierung IR	105'149.15					
6900.01	Aktivierung IR		176'491.40		375'000.00		732'648.20

12.5 Investitionsrechnung nach Sachgruppen

		Rechnung 2023		Budget 2023		Rechnung 2022	
		Ausgaben	Einnahmen	Ausgaben	Einnahmen	Ausgaben	Einnahmen
	Investitionsrechnung	281'640.55	281'640.55	375'000.00	375'000.00	732'648.20	732'648.20
5	Investitionsausgaben	281'640.55		375'000.00		732'648.20	
50	Sachanlagen	164'741.40		340'000.00		720'303.70	
5010	Strassen/Verkehrswege			60'000.00		134'827.80	
5020	Wasserbau	103'848.90		30'000.00			
5040	Hochbauten	60'892.50		250'000.00		585'475.90	
52	Immaterielle Anlagen	11'750.00		35'000.00		12'344.50	
5290	Übrige immaterielle Anlagen	11'750.00		35'000.00		12'344.50	
59	Übertrag an Bilanz	105'149.15					
5900	Passivierte Einnahmen	105'149.15					
6	Investitionseinnahmen		281'640.55		375'000.00		732'648.20
63	Investitionsbeiträge f.eigene Rechnung		103'698.90				
6310	Investitionsbeiträge von Kantonen u.Konkordaten		103'698.90				
66	Rückzahlung eigener Investitionsbeiträge		1'450.25				
6610	Rückzlg.v.Investitionsbeitr.a.Kantone u.Konkordate		1'450.25				
69	Übertrag an Bilanz		176'491.40		375'000.00		732'648.20
6900	Aktivierte Ausgaben		176'491.40		375'000.00		732'648.20
	Nettoinvestitionen	71'342.25		375'000.00		732'648.20	



Bescheinigung zur Jahresrechnung 2023 HRM2

357 Gemeindeverwaltung Oberbalm

Kontaktdaten

Name, Vorname

Botteron Kathrin

Telefonnummer

031 848 10 59

E-Mail

klathrin.botteron@oberbalm.ch

Datum Abschluss

28.05.2024

Zwischenrevision



Bericht Rechnungsprüfungsorgan

28.05.2024

Uneingeschränktes Prüfungsurteil

**Genehmigung Jahresrechnung durch
zuständiges Organ**



03.06.2024

Internes Kontrollsystem (IKS)

Das Rechnungsprüfungsorgan bestätigt, dass die Körperschaft
über ein IKS gemäss Art. 2 FHDV verfügt.



Spezialfinanzierung nach Art. 85a Abs. 2 GV

